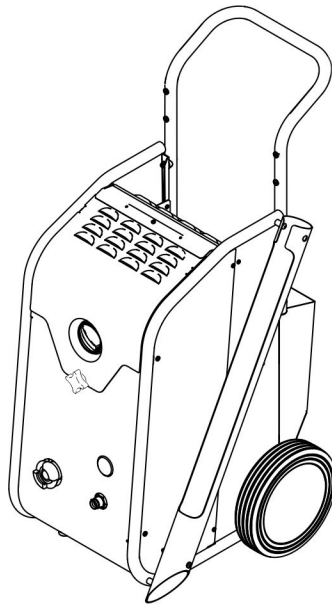


KÄRCHER

makes a difference

HD 10/15-4 Cage Food



Deutsch	3
English	11
Français	19
Italiano	28
Nederlands	37
Español	46
Português	55
Dansk	64
Norsk	72
Svenska	80
Suomi	88
Ελληνικά	96
Türkçe	106
Русский	114
Magyar	125
Čeština	133
Slovenščina	141
Polski	149
Românește	158
Slovenčina	167
Hrvatski	176
Srpski	184
Български	192
Eesti	202
Latviešu	210
Lietuviškai	219
Українська	228
Bosanski jezik	238
Shqip	246
한국어	255

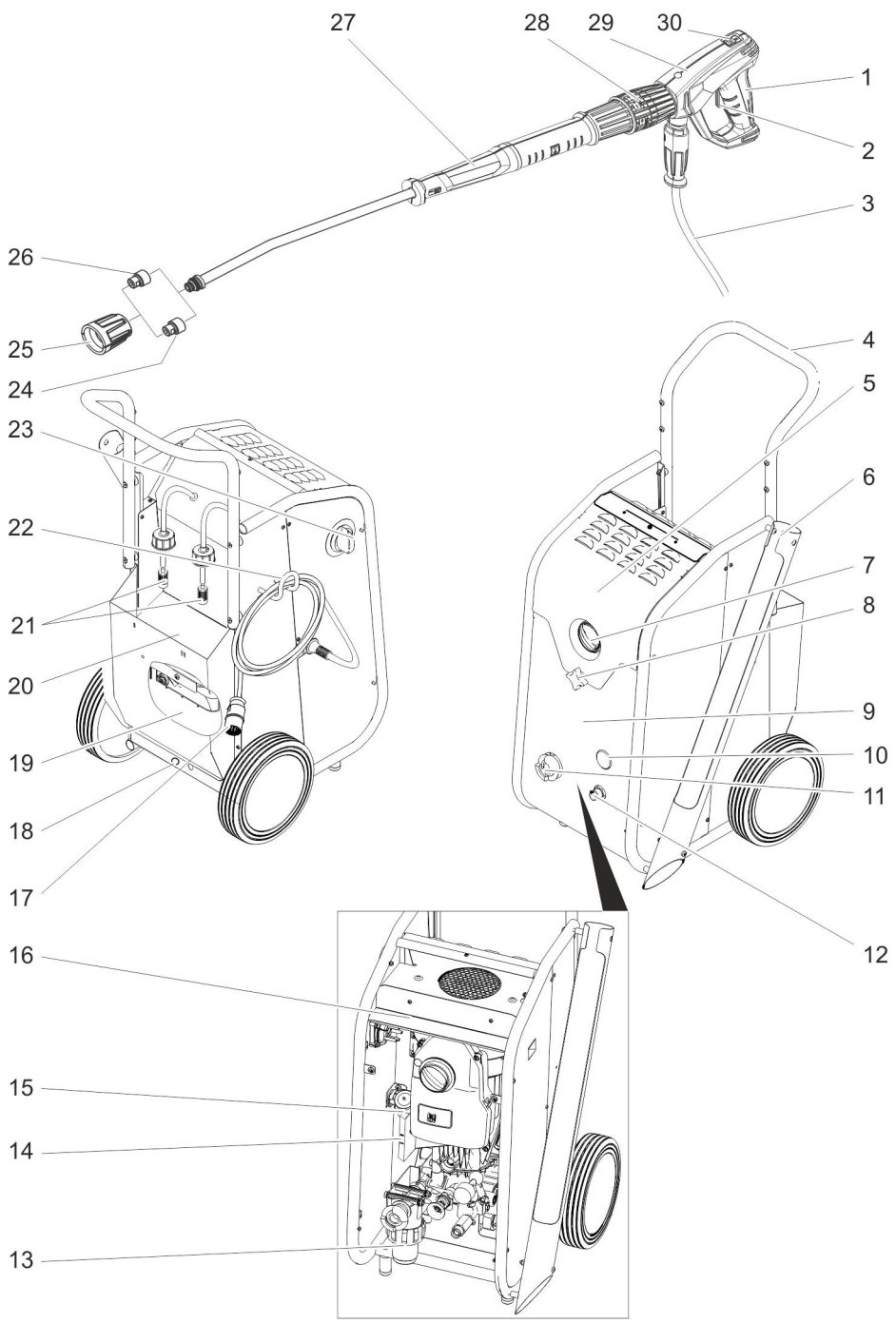
Register and win!
www.kärcher.com/register-and-win



EAC



59669670 05/18





Lesen Sie vor der ersten Benutzung Ihres Gerätes diese Originalbetriebsanleitung, handeln Sie danach und bewahren Sie diese für späteren Gebrauch oder für Nachbesitzer auf.

Inhaltsverzeichnis

Umweltschutz	DE	1
Geräteelemente	DE	1
Sicherheitshinweise	DE	2
Bestimmungsgemäße Verwendung	DE	2
Sicherheitseinrichtungen	DE	2
Vor Inbetriebnahme	DE	3
Inbetriebnahme	DE	3
Bedienung	DE	4
Transport	DE	5
Lagerung	DE	5
Pflege und Wartung	DE	6
Hilfe bei Störungen	DE	6
Zubehör und Ersatzteile	DE	7
Garantie	DE	7
EU-Konformitätserklärung	DE	7
Technische Daten	DE	8

Umweltschutz



Die Verpackungsmaterialien sind recyclebar. Bitte werfen Sie die Verpackungen nicht in den Hausmüll, sondern führen Sie diese einer Wiederverwertung zu.



Altgeräte enthalten wertvolle recyclingfähige Materialien, die einer Verwertung zugeführt werden sollten. Batterien, Öl und ähnliche Stoffe dürfen nicht in die Umwelt gelangen. Bitte entsorgen Sie Altgeräte deshalb über geeignete Sammelsysteme.

Elektrische und elektronische Geräte enthalten oft Bestandteile, die bei falschem Umgang oder falscher Entsorgung eine potentielle Gefahr für die menschliche Gesundheit und die Umwelt darstellen können. Für den ordnungsgemäßen Betrieb des Gerätes sind diese Bestandteile jedoch

notwendig. Mit diesem Symbol gekennzeichnete Geräte dürfen nicht mit dem Hausmüll entsorgt werden.

Hinweise zu Inhaltsstoffen (REACH)

Aktuelle Informationen zu Inhaltsstoffen finden Sie unter:

www.kaercher.de/REACH

Geräteelemente

siehe Umschlagseite

- 1 Abzugshebel
- 2 Sicherungshebel
- 3 Hochdruckschlauch EASY!Lock
- 4 Schubbügel
- 5 Gerätehaube
- 6 Strahlrohrablage
- 7 Geräteschalter
- 8 Verriegelung Gerätehaube
- 9 Unteres Abdeckblech
- 10 Manometer
- 11 Wasseranschluss
- 12 Hochdruckanschluss EASY!Lock
- 13 Wasserfilter
- 14 Ölstandsanzeige
- 15 Ölbehälter
- 16 Düsenablage
- 17 Netzkabel mit Netzstecker
- 18 Gehäuseöffnung Vordruckpumpe
- 19 Schwimmerbehälter
- 20 Halter für 2 Reinigungsmittelkanister mit je 5 Liter Inhalt
- 21 Reinigungsmittel-Saugschlauch mit Filter und Schraubdeckel
- 22 Kabelhalter
- 23 Reinigungsmittel-Dosierventil
- 24 Flachstrahldüse 25°
- 25 Düsenverschraubung
- 26 Flachstrahldüse 40°
- 27 Strahlrohr EASY!Lock
- 28 Druck-/Mengenregulierung
- 29 Handspritzpistole EASY!Force
- 30 Sicherungsraste

Farbkennzeichnung

- Bedienelemente für den Reinigungsprozess sind gelb.
- Bedienelemente für die Wartung und den Service sind hellgrau.

Sicherheitshinweise

- Vor erster Inbetriebnahme Sicherheits-hinweise Nr. 5.951-949.0 unbedingt lesen!
- Jeweilige nationale Vorschriften des Gesetzgebers für Flüssigkeitsstrahler beachten.
- Jeweilige nationale Vorschriften des Gesetzgebers zur Unfallverhütung beachten. Flüssigkeitsstrahler müssen regelmäßig geprüft und das Ergebnis der Prüfung schriftlich festgehalten werden.
- Am Gerät/Zubehör dürfen keine Verän-derungen vorgenommen werden.

Gefahrenstufen

△ **GEFAHR**

Hinweis auf eine unmittelbar drohende Ge-fahr, die zu schweren Körperverletzungen oder zum Tod führt.

△ **WARNUNG**

Hinweis auf eine möglicherweise gefährli-che Situation, die zu schweren Körperver-letzungen oder zum Tod führen kann.

△ **VORSICHT**

Hinweis auf eine möglicherweise gefährli-che Situation, die zu leichten Verletzungen führen kann.

ACHTUNG

Hinweis auf eine möglicherweise gefährli-che Situation, die zu Sachschäden führen kann.

Symbole auf dem Gerät



Hochdruckstrahlen können bei unsachgemäßem Gebrauch ge-fährlich sein. Der Strahl darf nicht auf Per-sonen, Tiere, aktive elektrische Ausrüstung oder auf das Gerät selbst gerichtet werden.

Gemäß gültiger Vorschriften darf das Gerät nie ohne Systemtrenner am Trinkwassernetz betrieben werden. Es ist ein geeigneter Sys-temtrenner der Fa. KÄRCHER oder alter-nativ ein Systemtrenner gemäß EN 12729 Typ BA zu verwenden.

Wasser, das durch einen Systemtrenner geflossen ist, wird als nicht trinkbar einge-stuft.



△ **VORSICHT**

Systemtrenner immer an der Wasserver-sorgung, niemals direkt am Gerät anschlie-ßen.

Bestimmungsgemäße Verwendung

Dieses Gerät ausschließlich zum Reinigen mit Hochdruckstrahl ohne/mit Reinigungsmittel (z.B. Lebensmittelindustrie, Zerlegebetriebe...) verwenden.

Sicherheitseinrichtungen

Überströmventil mit Druckschalter

Beim Reduzieren der Wassermenge mit der Druck-/Mengenregulierung öffnet das Überströmventil und ein Teil des Wassers fließt zur Pumpensaugseite zurück. Wird der Abzugshebel an der Handspritz-pistole losgelassen, schaltet der Druck-schalter die Pumpe ab, der Hochdruck-strahl stoppt. Wird der Abzugshebel gezo-gen, schaltet die Pumpe wieder ein.

Sicherheitsventil

Das Sicherheitsventil öffnet bei Überschrei-tung des zulässigen Betriebsüberdrucks; das Wasser fließt zur Pumpensaugseite zurück. Überströmventil, Druckschalter und Sicher-heitsventil sind werkseitig eingestellt und plombiert.

Einstellungen nur durch den Kundendienst.

Wassermangelsicherung

Die Wassermangelsicherung im Schwim-merbehälter schaltet den Motor bei unzu-reichender Wasserversorgung (Wasser-druck zu niedrig) ab.

Die Pumpe wird gegen Trockenlauf ge-schützt.

Vor Inbetriebnahme

Auspacken

- Packungsinhalt beim Auspacken prüfen.
- Bei Transportschaden sofort Händler informieren.

Ölstand kontrollieren

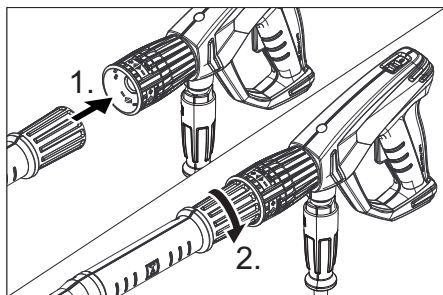
- Kreuzgriffschraube zur Verriegelung der Gerätehaube herausschrauben und Gerätehaube öffnen.
- Unteres Abdeckblech oben herausziehen und unten aushängen.
- Ölstandsanzeige bei stehendem Gerät ablesen. Der Ölstand muss zwischen den beiden Markierungen am Ölbehälter liegen.

Entlüftung Ölbehälter aktivieren

- Verriegelung der Gerätehaube öffnen und Gerätehaube nach oben schwenken.
- Unteres Abdeckblech oben herausziehen und unten aushängen.
- Spitze des Ölbehälterdeckels abschneiden.
- Unteres Abdeckblech und Gerätehaube befestigen.

Handspritzpistole, Strahlrohr und Düse montieren

Hinweis: Das EASY!Lock-System verbindet Komponenten durch ein Schnellgewinde mit nur einer Umdrehung schnell und sicher.



- Hochdruckdüse auf Strahlrohr stecken.
- Überwurfmutter montieren und handfest anziehen (EASY!Lock).

- Strahlrohr mit Handspritzpistole verbinden und handfest anziehen (EASY!Lock).
- Hochdruckschlauch mit Handspritzpistole und Hochdruckanschluss des Gerätes verbinden und handfest anziehen (EASY!Lock).

Inbetriebnahme

Elektrischer Anschluss

⚠ **GEFAHR**

Verletzungsgefahr durch elektrischen Schlag.

- Das Gerät muss zwingend mit einem Stecker an das elektrische Netz angeschlossen werden. Eine nicht trennbare Verbindung mit dem Stromnetz ist verboten. Der Stecker dient zur Netztrennung.
- Mindestabsicherung der Steckdose (siehe Technische Daten).
- Die maximal zulässige Netzimpedanz am elektrischen Anschlusspunkt (siehe Technische Daten) darf nicht überschritten werden. Bei Unklarheiten bezüglich der an Ihrem Anschlusspunkt vorliegenden Netzimpedanz setzen Sie sich bitte mit Ihrem Energieversorgungsunternehmen in Verbindung.
- Verlängerungskabel mit ausreichendem Querschnitt verwenden (siehe „Technische Daten“) und ganz von der Kabeltrommel abwickeln.

Anschlusswerte siehe Typenschild/Technische Daten.

- Netzkabel abwickeln und auf dem Boden ablegen.
- Netzstecker in eine Steckdose stecken.

Wasseranschluss

Anschluss an die Wasserleitung

⚠ **WARNUNG**

Vorschriften des Wasserversorgungsunternehmens beachten.

Gemäß gültiger Vorschriften darf das Gerät nie ohne Systemtrenner am Trinkwassernetz betrieben werden. Es ist ein geeigneter Systemtrenner der Fa. KÄRCHER oder alternativ ein Systemtrenner gemäß EN 12729 Typ BA zu verwenden.

Wasser, das durch einen Systemtrenner geflossen ist, wird als nicht trinkbar eingestuft.



Anschlusswerte siehe Technische Daten.

- ➔ Zulaufschlauch (Mindestlänge 7,5 m, Mindestdurchmesser 1“) am Wasseranschluss des Gerätes und am Wasserzulauf (zum Beispiel Wasserhahn) anschließen.

Hinweis:

Der Zulaufschlauch ist nicht im Lieferumfang enthalten.

- ➔ Wasserzulauf öffnen.
- ➔ Gerät entlüften:
Düse abschrauben.
Gerät so lange laufen lassen bis das Wasser blasenfrei austritt.
Eventuell Gerät 10 Sekunden laufen lassen – ausschalten. Vorgang mehrmals wiederholen.
- ➔ Gerät ausschalten und Düse wieder aufschrauben.

Bedienung

⚠ GEFAHR

Verletzungsgefahr! Gerät nie ohne montiertes Strahlrohr verwenden. Strahlrohr vor jeder Benutzung auf festen Sitz überprüfen. Verschraubung des Strahlrohrs muss handfest angezogen sein.

Explosionsgefahr!

Keine brennbaren Flüssigkeiten versprühen.

Beim Einsatz des Gerätes in Gefahrenbereichen (z.B. Tankstellen) sind die entsprechenden Sicherheitsvorschriften zu beachten.

Verletzungsgefahr! Beim Arbeiten Handspritzpistole und Strahlrohr mit beiden Händen halten.

Verletzungsgefahr! Der Abzugshebel und der Sicherungshebel dürfen bei Betrieb nicht festgeklemmt werden.

Verletzungsgefahr! Bei defektem Sicherungshebel Kundendienst aufsuchen.

Verletzungsgefahr durch Hochdruckwasserstrahl. Vor allen Arbeiten am Gerät Sicherungsaste an der Handspritzpistole nach vorne schieben.

⚠ VORSICHT

Motoren nur an Stellen mit entsprechendem Ölabscheider reinigen (Umweltschutz).

Handspritzpistole öffnen/schließen

- ➔ Handspritzpistole öffnen: Sicherungshebel und Abzugshebel betätigen.
- ➔ Handspritzpistole schließen: Sicherungshebel und Abzugshebel loslassen.

Betrieb mit Hochdruck

Hinweis:

Das Gerät ist mit einem Druckschalter ausgestattet. Der Motor läuft nur an, wenn die Handspritzpistole geöffnet ist.

- ➔ Geräteschalter auf „I“ stellen.
- ➔ Handspritzpistole entschichern, dazu Sicherungsaste nach hinten schieben.
- ➔ Handspritzpistole öffnen.

⚠ GEFAHR

Beim Einstellen der Druck-/Mengenregulierung darauf achten, dass sich die Verschraubung des Strahlrohrs nicht löst.

- ➔ Arbeitsdruck und Wassermenge durch Drehen (stufenlos) an der Druck- und Mengenregulierung einstellen(+/-)

Strahlart wählen

- ➔ Handspritzpistole schließen.
- ➔ Geräteschalter auf „0“ stellen.
- ➔ Gewünschte Düse am Strahlrohr anbringen.

Betrieb mit Reinigungsmittel

⚠ WARNUNG

*Ungeeignete Reinigungsmittel können das Gerät und das zu reinigende Objekt beschädigen. Nur Reinigungsmittel verwenden, die von Kärcher freigegeben sind. Dosierempfehlung und Hinweise, die den Reinigungsmitteln beigegeben sind, beachten. Zum Schonen der Umwelt sparsam mit Reinigungsmitteln umgehen
Sicherheitshinweise auf den Reinigungsmitteln beachten.*

Kärcher-Reinigungsmittel garantieren ein störungsfreies Arbeiten. Bitte lassen Sie sich beraten oder fordern Sie unseren Katalog oder unsere Reinigungsmittel-Informationsblätter an.

- ➔ Reinigungsmittelkanister in den Halter stellen.
- ➔ Reinigungsmittel-Saugschlauch in den Reinigungsmittelkanister hängen.

Hinweis:

Soll Reinigungsmittel aus einem auf dem Boden stehenden Kanister angesaugt werden, muss die Schlauchverlängerung 2.641-944.0 verwendet werden (nicht im Lieferumfang).

- Schraubdeckel auf den Kanister aufschrauben.
- Reinigungsmittel-Dosierventil auf gewünsches Reinigungsmittel und gewünschte Konzentration stellen.
- Reinigung durchführen.
- Nach dem Betrieb Filter in klares Wasser tauchen.
- Reinigungsmittel-Dosierventil auf „0“ stellen.
- Gerät mit geöffneter Handspritzpistole kurz laufen lassen, damit Reinigungsmittelreste ausgespült werden.

Betrieb unterbrechen

- Handspritzpistole schließen. Das Gerät schaltet sich ab.
- Handspritzpistole sichern, dazu Sicherungsraste nach vorne schieben.

Nach der Unterbrechung:

- Handspritzpistole entschichern, dazu Sicherungsraste nach hinten schieben.
- Handspritzpistole öffnen. Das Gerät schaltet sich wieder ein.

Gerät ausschalten

- Wasserzulauf schließen.
- Handspritzpistole öffnen.
- Pumpe mit Geräteschalter einschalten und 5-10 Sekunden laufen lassen.
- Handspritzpistole schließen.
- Geräteschalter auf „0/OFF“ stellen.
- Netzstecker nur mit trockenen Händen aus Steckdose ziehen.
- Wasseranschluss entfernen.
- Handspritzpistole betätigen, bis Gerät drucklos ist.
- Handspritzpistole sichern, dazu Sicherungsraste nach vorne schieben.

Gerät aufbewahren

- Handspritzpistole inkl. Strahlrohr in der Strahlrohrablage ablegen.
- Hochdruckschlauch um den Schubbügel wickeln.
- Anschlusskabel um den Kabelhalter wickeln.

Frostschutz

ACHTUNG

Frost zerstört das nicht vollständig von Wasser entleerte Gerät.

Gerät an einem frostfreien Ort aufbewahren.

Transport

⚠ VORSICHT

Verletzungs- und Beschädigungsgefahr! Gewicht des Gerätes beim Transport beachten.

ACHTUNG

Abzugshebel während des Transports vor Beschädigung schützen.

- Zum Transport über längere Strecken Gerät am Schubbügel hinter sich herziehen.
- Vor Transport in liegender Position Reinigungsmittelkanister aus dem Halter nehmen und verschließen.

Hinweis:

Beim Hinlegen des Gerätes läuft die im Schwimmerbehälter enthaltene Restmenge Wasser aus dem Gerät.

- Beim Transport in Fahrzeugen Gerät nach den jeweils gültigen Richtlinien gegen Rutschen und Kippen sichern.

Lagerung

⚠ VORSICHT

Verletzungs- und Beschädigungsgefahr! Gewicht des Gerätes beim Transport beachten.

Dieses Gerät darf nur in Innenräumen gelagert werden.

Pflege und Wartung

⚠ GEFAHR

Verletzungsgefahr durch unabsichtlich anlaufendes Gerät und elektrischen Schlag. Vor allen Arbeiten am Gerät, Gerät ausschalten und Netzstecker ziehen.

Hinweis:

Altöl darf nur von den dafür vorgesehenen Sammelstellen entsorgt werden. Bitte geben Sie anfallendes Altöl dort ab. Verschmutzen der Umwelt mit Altöl ist strafbar.

Sicherheitsinspektion/ Wartungsvertrag

Mit Ihrem Händler können Sie eine regelmäßige Sicherheitsinspektion vereinbaren oder einen Wartungsvertrag abschließen. Bitte lassen Sie sich beraten.

Vor jedem Betrieb

- ➔ Anschlusskabel auf Schaden prüfen (Gefahr durch elektrischen Schlag), beschädigtes Anschlusskabel unverzüglich durch autorisierten Kundendienst/ Elektrofachkraft austauschen lassen.
- ➔ Hochdruckschlauch auf Beschädigung überprüfen (Berstgefahr). Beschädigten Hochdruckschlauch unverzüglich austauschen.
- ➔ Gerät (Pumpe) auf Dichtheit prüfen. 3 Tropfen Wasser pro Minute sind zulässig und können an der Geräteunterseite austreten. Bei stärkerer Undichtigkeit Kundendienst aufsuchen.

Wöchentlich

- ➔ Ölstand prüfen. Bei milchigem Öl (Wasser im Öl) sofort Kundendienst aufsuchen.
- ➔ Wasserfilter reinigen.
- ➔ Filter am Reinigungsmittel-Saugschlauch reinigen.

Alle 500 Betriebsstunden, mindestens jährlich

- ➔ Wartung des Gerätes vom Kundendienst durchführen lassen.
- ➔ Ölwechsel vom Kundendienst durchführen lassen.

Hinweis:

Ölmenge und -sorte siehe „Technische Daten“.

Hilfe bei Störungen

⚠ GEFAHR

Verletzungsgefahr durch unabsichtlich anlaufendes Gerät und elektrischen Schlag.

- *Vor allen Arbeiten am Gerät, Gerät ausschalten und Netzstecker ziehen.*
- *Elektrische Bauteile nur vom autorisierten Kundendienst prüfen und reparieren lassen.*
- *Bei Störungen, die in diesem Kapitel nicht genannt sind, im Zweifelsfall und bei ausdrücklichem Hinweis einen autorisierten Kundendienst aufsuchen.*

Gerät läuft nicht

- ➔ Anschlusskabel auf Schaden prüfen.
- ➔ Netzspannung prüfen.
- ➔ Wassermangelsicherung hat ausgelöst: Wasserzulauf prüfen, Wasserhahn öffnen, Wassermangelsicherung vom Kundendienst prüfen lassen.
- ➔ Bei elektrischem Defekt Kundendienst aufsuchen.

Gerät kommt nicht auf Druck

- ➔ Hochdruckdüse oder Rotordüse am Strahlrohr anbringen.
- ➔ Düse reinigen.
- ➔ Düse ersetzen.
- ➔ Gerät entlüften (siehe „Inbetriebnahme“).
- ➔ Verschlusschraube der Vordruckpumpe mit einem Schraubendreher durch die Öffnung Vordruckpumpe herausdrehen.
Welle der Vordruckpumpe durch Drehen lösen.
Verschlusschraube eindrehen und festziehen.
- ➔ Wasserzulaufmenge prüfen (siehe Technische Daten).
- ➔ Wasserfilter reinigen.
- ➔ Sämtliche Zulaufleitungen zur Pumpe prüfen.
- ➔ Bei Bedarf Kundendienst aufsuchen.

Pumpe undicht

3 Tropfen Wasser pro Minute sind zulässig und können an der Geräteunterseite austreten.

→ Bei stärkerer Undichtigkeit Gerät durch Kundendienst prüfen lassen.

Hinweis:

Beim Betrieb können Wasserspritzer aus dem Schwimmerbehälter austreten und aus dem Gerät laufen. Dies ist normal und darf nicht mit einer Undichtigkeit an der Pumpe verwechselt werden.

Pumpe klopft

- Saugleitungen für Wasser und Reinigungsmittel auf Undichtheit prüfen.
- Dosierventil für Reinigungsmittel bei Betrieb ohne Reinigungsmittel schließen.
- Gerät entlüften (siehe „Inbetriebnahme“).
- Bei Bedarf Kundendienst aufsuchen.

Reinigungsmittel wird nicht angesaugt

- Reinigungsmittel-Saugschlauch mit Filter prüfen/reinigen.
- Reinigungsmittel-Dosierventil öffnen oder prüfen/reinigen.
- Bei Bedarf Kundendienst aufsuchen.

Zubehör und Ersatzteile

Nur Original-Zubehör und Original-Ersatzteile verwenden, sie bieten die Gewähr für einen sicheren und störungsfreien Betrieb des Gerätes.

Informationen über Zubehör und Ersatzteile finden Sie unter www.kaercher.com.

Garantie

In jedem Land gelten die von unserer zuständigen Vertriebsgesellschaft herausgegebenen Garantiebedingungen. Etwaige Störungen an Ihrem Gerät beseitigen wir innerhalb der Garantiefrist kostenlos, sofern ein Material- oder Herstellungsfehler die Ursache sein sollte. Im Garantiefall wenden Sie sich bitte mit Kaufbeleg an Ihren Händler oder die nächste autorisierte Kundendienststelle.

EU-Konformitätserklärung

Hiermit erklären wir, dass die nachfolgend bezeichnete Maschine aufgrund ihrer Konzipierung und Bauart sowie in der von uns in Verkehr gebrachten Ausführung den einschlägigen grundlegenden Sicherheits- und Gesundheitsanforderungen der EU-Richtlinien entspricht. Bei einer nicht mit uns abgestimmten Änderung der Maschine verliert diese Erklärung ihre Gültigkeit.

Produkt: Hochdruckreiniger

Typ: 1.524-xxx

Einschlägige EU-Richtlinien

2006/42/EG (+2009/127/EG)

2014/35/EU

2014/30/EU

2000/14/EG

Angewandte harmonisierte Normen

EN 60335–1

EN 60335–2–79

EN 55014–1: 2006+A1: 2009+A2: 2011

EN 55014–2: 1997 + A2: 2008

EN 61000–3–2: 2006+A1: 2009+A2: 2009

EN 61000–3–3: 2006

EN 61000–3–11: 2000

EN 50366: 2003 + A1: 2006

Angewandtes Konformitätsbewertungsverfahren

2000/14/EG: Anhang V


Schalleistungspegel dB(A)

Gemessen: 84

Garantiert: 86

Die Unterzeichnenden handeln im Auftrag und mit Vollmacht der Geschäftsführung.


H. Jenner
CEO


S. Reiser
Head of Approval

Dokumentationsbevollmächtigter:
S. Reiser

Alfred Kärcher GmbH & Co. KG
Alfred-Kärcher-Str. 28 - 40
71364 Winnenden (Germany)
Tel.: +49 7195 14-0
Fax: +49 7195 14-2212

Winnenden, 2014/01/01

Technische Daten

Netzanschluss		
Spannung	V	400
Stromart	Hz	3~ 50
Motordrehzahl	1/min	1400
Anschlussleistung	kW	6,4
Schutzart		IPX5
Absicherung (träge, Char. C)	A	16
Verlängerungskabel 30 m	mm ²	2,5
Wasseranschluss		
Zulauftemperatur (max.)	°C	85
Zulaufmenge (min.)	l/h (l/min)	1200 (20)
Zulaufdruck (max.)	MPa (bar)	1 (10)
Leistungsdaten		
Arbeitsdruck Wasser (mit Standarddüse)	MPa (bar)	2...15 (20...150)
Max. Betriebsüberdruck	MPa (bar)	17,5 (175)
Fördermenge	l/h (l/min)	400...990 (6,67...16,5)
Düsengröße der Standarddüse		062
Reinigungsmittelansaugung	l/h (l/min)	0...60 (0...1)
Rückstoßkraft der Handspritzpistole (max.)	N	48
Ermittelte Werte gemäß EN 60335-2-79		
Hand-Arm Vibrationswert		
Handspritzpistole	m/s ²	<2,5
Strahlrohr	m/s ²	<2,5
Unsicherheit K	m/s ²	1
Schalldruckpegel L _{pA}	dB(A)	70
Unsicherheit K _{pA}	dB(A)	2
Schalleistungspegel L _{WA} + Unsicherheit K _{WA}	dB(A)	86
Betriebsstoffe		
Ölmenge	l	0,75
Ölsorte	--	Hypoid SAE 90
Maße und Gewichte		
Länge	mm	524
Breite	mm	650
Höhe	mm	1100
Typisches Betriebsgewicht	kg	77



Please read and comply with these original instructions prior to the initial operation of your appliance and store them for later use or subsequent owners.

Contents

Environmental protection	EN	1
Device elements	EN	1
Safety instructions	EN	2
Proper use	EN	2
Safety Devices	EN	2
Before Startup	EN	3
Start up	EN	3
Operation	EN	4
Transport	EN	5
Storage	EN	5
Care and maintenance	EN	5
Troubleshooting	EN	6
Accessories and Spare Parts . .	EN	7
Warranty	EN	7
EU Declaration of Conformity .	EN	7
Technical specifications	EN	8

Environmental protection



The packaging material can be recycled. Please do not throw the packaging material into household waste; please send it for recycling.



Old appliances contain valuable materials that can be recycled; these should be sent for recycling. Batteries, oil, and similar substances must not enter the environment. Please dispose of your old appliances using appropriate collection systems.

Electrical and electronic devices often contain components which could potentially pose a danger to human health and the environment if handled or disposed of incorrectly. However, these components are necessary for the proper operation of the device. Devices marked with this symbol must not be disposed of with regular household rubbish.

Notes about the ingredients (REACH)

You will find current information about the ingredients at:

www.kaercher.com/REACH

Device elements

see cover page

- 1 Trigger
- 2 Safety lever
- 3 High pressure hose EASY!Lock
- 4 Push handle
- 5 Cover
- 6 Storage for spray pipe
- 7 Power switch
- 8 Lock of appliance hood
- 9 Bottom covering plate
- 10 Manometer
- 11 Water connection
- 12 High-pressure connection EASY!Lock
- 13 Water filter
- 14 Oil level indicator
- 15 Oil tank
- 16 Storage compartment for nozzles
- 17 Mains cable with mains plug
- 18 Casing opening for advance pressure pump
- 19 Float tank
- 20 Holder for 2 detergent containers holding 5 l each
- 21 Detergent suction hose with filter and screw-on lid
- 22 Cable clamp
- 23 Dosage valve for detergent
- 24 Flat stream nozzle 25°
- 25 Nozzle screws
- 26 Flat stream nozzle 40°
- 27 Spray lance EASY!Lock
- 28 Pressure/ quantity regulation
- 29 Trigger gun EASY!Force
- 30 Safety catch

Colour coding

- The operating elements for the cleaning process are yellow.
- The controls for the maintenance and service are light gray.

Safety instructions

- Before first start-up it is definitely necessary to read the operating instructions and safety indications Nr. 5.951-949.0!
- Please follow the national rules and regulations for fluid spray jets of the respective country.
- Please follow the national rules and regulations for accident prevention of the respective country. Fluid spray jets must be tested regularly and the results of these tests must be documented in writing.
- The appliance/accessories must not be modified.

Hazard levels

△ DANGER

Pointer to immediate danger, which leads to severe injuries or death.

△ WARNING

Pointer to a possibly dangerous situation, which can lead to severe injuries or death.

△ CAUTION

Pointer to a possibly dangerous situation, which can lead to minor injuries.

ATTENTION

Pointer to a possibly dangerous situation, which can lead to property damage.

Symbols on the machine



High-pressure jets can be dangerous if improperly used. The jet may not be directed at persons, animals, live electrical equipment or at the appliance itself.

According to applicable regulations, the appliance must never be used on the drinking water net without a system separator. A suitable system separator by KÄRCHER or alternatively a system separator according to EN 12729 type BA must be used. Water that was flowing through a system separator is considered non-drinkable.



△ CAUTION

Always connect the system separator to the water supply, never directly to the appliance!

Proper use

Use this appliance exclusively for cleaning using high pressure jet with/without detergent (e.g. food industry, disassembly plants...).

Safety Devices

Overflow valve with pressure switch

While reducing the water supply/quantity regulation at the pump head, the overflow valve opens and part of the water flows back to the pump suck side. If the pulling lever on the trigger gun is released the pressure switch turns off the pump, the high-pressure jet is stopped. If the pulling lever is pulled the pump is turned on again.

Safety valve

The safety valve opens when the permissible operating pressure is exceeded; water flows back to the suction side of the pump. The overflow valve, pressure switch and safety valve are set and sealed at the factory. Setting only by customer service.

Water shortage safeguard

The lack of water fuse in the swimmer reservoir shuts off the engine when the water supply is insufficient (water pressure too low). The pump is thus protected from running dry.

Before Startup

Unpacking

- Check the contents of the pack before unpacking.
- In case of transport damage inform vendor immediately.

Check oil level

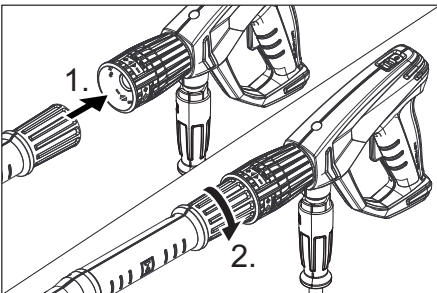
- Unscrew the palm grip screw to lock the appliance cover and open the appliance cover.
- Pull out the bottom cover plate on top and unhook on the bottom.
- Read the oil level display when the device is not running. The oil level must be between the two markers on the oil reservoir.

Activate deaeration of oil container

- Open the lock on the appliance cover and swivel the appliance cover upwards.
- Pull out the bottom cover plate on top and unhook on the bottom.
- Cut off tip of oil container cover
- Fasten the bottom cover plate and the appliance cover.

Install hand spray gun, spray lance and nozzle

Note: The EASY!Lock system joins components with a quick-fasten thread solidly and securely with just one turn.



- Insert the high pressure nozzle onto the spray lance.
- Install union nut and hand-tighten it (EASY!Lock).

- Join the spray lance with the trigger gun and tighten until hand-tight (EASY!Lock).
- Join the high-pressure hose with trigger gun and high-pressure connection of the appliance and tighten until hand-tight (EASY!Lock).

Start up

Electrical connection

⚠ **DANGER**

Danger of injury by electric shock.

- *It is imperative to connect the appliance to the electric mains by means of a plug. It is forbidden to permanently connect the appliance to the power supply. The plug serves for the disconnection from the mains.*
- *Minimum fuse strength of the socket (see Technical Data).*
- *The highest allowed net impedance at the electrical connection point (refer to technical data) is not to be exceeded. In case of confusion regarding the power impedance present on your connection, please contact your utilities provider.*
- *Use the extension cord that has an adequate cross-section (see "Technical Data") and unwind it fully from the cable drum.*

For connection values, see type plate/technical data.

- Unwind the mains cable and place it on the floor.
- Insert the mains plug into a socket.

Water connection

Connection to the water supply

⚠ **WARNING**

Observe regulations of water supplier.

According to applicable regulations, the appliance must never be used on the drinking water net without a system separator. A suitable system separator by KÄRCHER or alternatively a system separator according to EN 12729 type BA must be used. Water that was flowing through a system separator is considered non-drinkable.



For connection values refer to technical specifications.

- ➔ Connect the supply hose (minimum length 7.5 m, minimum diameter 1") to the water connection point of the appliance (such as the tap).

Note:

The supply hose is not included.

- ➔ Open the water supply.
- ➔ Deaerate the appliance:
Unscrew the nozzle.
Switch on the appliance and let it run until the water exiting is bubble-free.
At the end let the appliance run for approx. 10 seconds - then switch off. Repeat the procedure for a couple of times.
- ➔ Switch off the appliance and fit the nozzle again.

Operation

⚠ DANGER

Risk of injury! Never use the appliance without the spray lance attached. Check and ensure proper fitting of the spray lance prior to each use. The screw connection of the spray lance must be finger-tight.

Risk of explosion!

Do not spray flammable liquids.

If the appliance is used in hazardous areas (e.g. filling stations) the corresponding safety regulations must be observed.

Risk of injury! Hold the hand spray gun and the spray pipe firmly with both hands.

Risk of injury! The trigger and safety lever may not be locked during the operation.

Risk of injury! Contact Customer Service if the safety lever is damaged.

Risk of injury from high-pressure water jet. Slide the safety catch on the trigger gun forward before performing any work with the appliance.

⚠ CAUTION

Clean engines only at places with corresponding oil separators (environmental safety).

Opening/closing the trigger gun

- ➔ To open the trigger gun: Actuate the safety lever and trigger.
- ➔ To close the hand spray gun: Release the safety lever and trigger.

High pressure operation

Note:

The appliance is equipped with a pressure switch. The motor starts up only when the trigger gun is open.

- ➔ Set the appliance switch to "I".
- ➔ Release the trigger gun. To do so, push the safety catch towards the back.
- ➔ Open the hand spray gun.

⚠ DANGER

When adjusting the pressure/quantity regulation, make sure that the screw connection of the spray lance does not become loose.

- ➔ Set working pressure and flow rate through turning (runless) at the pressure- and amount regulation (B) (+/-).

Select spray type

- ➔ Close the hand spray gun.
- ➔ Set the appliance switch to "0".
- ➔ Install the desired nozzle on the spray pipe.

Operation with detergent

⚠ WARNING

Unsuitable detergents can cause damage to the appliance and to the object to be cleaned. Use only those detergents that have been approved by Kärcher. Observe the dosage and other instructions provided with these detergents. For considerate treatment of the environment use detergent economically.

Follow the safety instructions for using detergents.

Kärcher detergents ensure smooth functioning. Please consult us or ask for our catalogue or our detergent information sheets.

- ➔ Insert the detergent container into the holder.
- ➔ Hang in the detergent hose into the detergent can.

Note:

If detergent has to be sucked in from a can situated on the floor, the hose extension 2.641-944.0 must be used (not included in the scope of delivery).

- Screw the lid onto the container.
- Set the detergent dosing valve to the desired detergent and concentration.
- Perform the cleaning operation.
- After operations, dip the filter in clear water.
- Set dosing value for detergent to "0".
- Let the appliance run briefly with the spray gun open to remove residual detergent.

Interrupting operation

- Close the hand spray gun.
The appliance switches off.
- Secure the trigger gun. To do so, push the safety catch towards the front.

After the interruption:

- Release the trigger gun. To do so, push the safety catch towards the back.
- Open the hand spray gun.
The appliance will switch on again.

Turn off the appliance

- Shut off water supply.
- Open the hand spray gun.
- Switch on the pump with the power switch and allow to run for about 5-10 seconds.
- Close the hand spray gun.
- Set the appliance switch to "0/OFF".
- Pull main plug out of socket with dry hands only.
- Remove water connection.
- Activate hand spray gun until device is pressure less.
- Secure the trigger gun. To do so, push the safety catch towards the front.

Storing the Appliance

- Store the hand spray gun and spray pipe in the accessory mount.
- Wind the high pressure hose around the push handle.
- Wind the connection cable around the cable holder.

Frost protection

ATTENTION

Frost will destroy the not completely water drained device.

Store the appliance in a frost free area.

Transport

△ **CAUTION**

Risk of personal injury or damage! Mind the weight of the appliance during transport.

ATTENTION

Protect the trigger from damage during transport.

- Pull the device behind you at the carrying handle for transporting it over longer distances
- Prior to transporting the appliance in horizontal position, remove the detergent container from the holder and close it.

Note:

When laying down the device, the residual amount of water contained in the float container runs out of the device.

- When transporting in vehicles, secure the appliance according to the guidelines from slipping and tipping over.

Storage

△ **CAUTION**

Risk of personal injury or damage! Mind the weight of the appliance during transport.

This appliance must only be stored in interior rooms.

Care and maintenance

△ **DANGER**

Risk of injury by inadvertent startup of appliance and electrical shock.

Prior to all work on the appliance, switch off the appliance and pull the power plug.

Note:

Used oil must only be disposed of by the designated collection points. Please turn in used oil there. Polluting the environment with used oil is prosecutable.

Safety inspection/ maintenance contract

You can sign with your dealer a contract for regular safety inspection or even sign a maintenance contract. Please take advice on this matter.

Before each use

- Check connection cable for damages (risk of electrical shock); get the damaged connection cable replaced immediately by an authorised customer service person/ electrician.
- Check the high pressure hose for damages (risk of bursting). Please arrange for the immediate exchange of a damaged high-pressure hose.
- Check appliance (pump) for leaks. 3 drops per minute are permitted and can come out from the lower side of the appliance. Call Customer Service if there is heavy leakage.

Weekly

- Check oil level Please contact Customer Service immediately if the oil is milky (water in oil).
- Clean water filter.
- Clean filter at the detergent suck hose.

Every 500 operating hours, at least annually

- Have the maintenance of the device performed by the customer service.
- Get customer service to change the oil.

Note:

See "Specifications" for oil volume and type.

Troubleshooting

⚠ DANGER

Risk of injury by inadvertent startup of appliance and electrical shock.

- Prior to all work on the appliance, switch off the appliance and pull the power plug.
- Get the electrical components checked and repaired only by authorised customer service persons.
- Contact an authorised customer service person in case of problems not mentioned in this chapter or if you are in doubt or when you have been explicitly asked to do so.

Appliance is not running

- Check connection cable for damages.
- Check the supply voltage.
- Lack of water fuse was triggered: Check the water input, open the tap, have the lack of water fuse tested by customer service.
- Call Customer Service in case of electrical defects.

Pressure does not build up in the appliance

- Install the high pressure or rotor nozzle on the spray pipe.
- Clean the nozzle.
- Replace the nozzle.
- Deaerate the appliance (see "Start-up")
- Unscrew the locking screw of the advance pump with a screwdriver through the opening in the advance pump. Loosen the shaft of the advance pump by turning it. Screw in the lock screw and tighten it.
- Check water supply level (refer to technical data).
- Clean water filter.
- Check all inlet pipes to the pump.
- Contact Customer Service if needed.

Pump leaky

3 drops per minute are permitted and can come out from the lower side of the appliance.

- With stronger leak, have device checked by customer service.

Note:

During operation, splashes of water leak from the float container and run out of the device. This is normal and may not be mistaken for a leakage on the pump.

Pump is vibrating

- Check suction pipes for water and detergent and ensure that they are leak-proof.
- Close dosing valve for detergent to operate the machine without detergent.
- Deaerate the appliance (see "Start-up")
- Contact Customer Service if needed.

Detergent is not getting sucked in

- Check/ clean detergent suction hose with filter.
- Open or check/clean detergent dosing valve.
- Contact Customer Service if needed.

Accessories and Spare Parts

Only use original accessories and spare parts, they ensure the safe and trouble-free operation of the device.

For information about accessories and spare parts, please visit www.kaercher.com.

Warranty

The warranty terms published by the relevant sales company are applicable in each country. We will repair potential failures of your appliance within the warranty period free of charge, provided that such failure is caused by faulty material or defects in manufacturing. In the event of a warranty claim please contact your dealer or the nearest authorized Customer Service centre. Please submit the proof of purchase.

EU Declaration of Conformity

We hereby declare that the machine described below complies with the relevant basic safety and health requirements of the EU Directives, both in its basic design and construction as well as in the version put into circulation by us. This declaration shall cease to be valid if the machine is modified without our prior approval.

Product: High pressure cleaner

Type: 1.524-xxx

Relevant EU Directives

2006/42/EC (+2009/127/EC)

2014/35/EU

2014/30/EU

2000/14/EC

Applied harmonized standards

EN 60335-1

EN 60335-2-79

EN 55014-1: 2006+A1: 2009+A2: 2011

EN 55014-2: 1997 + A2: 2008

EN 61000-3-2: 2006+A1: 2009+A2: 2009

EN 61000-3-3: 2006

EN 61000-3-11: 2000

EN 50366: 2003 + A1: 2006

Applied conformity evaluation method

2000/14/EC: Appendix V


Sound power level dB(A)

Measured: 84

Guaranteed: 86

The undersigned act on behalf and under the power of attorney of the company management.


H. Jenner
CEO


S. Reiser
Head of Approbation

Authorised Documentation Representative
S. Reiser

Alfred Kärcher GmbH Co. KG

Alfred-Kärcher-Str. 28 - 40

71364 Winnenden (Germany)

Phone: +49 7195 14-0

Fax: +49 7195 14-2212

Winnenden, 2014/01/01

Technical specifications

Main Supply		
Voltage	V	400
Current type	Hz	3~ 50
Motor rpm	1/min	1400
Connected load	kW	6.4
Type of protection		IPX5
Protection (slow, char. C)	A	16
Extension cord 30 m	mm ²	2.5
Water connection		
Max. feed temperature	°C	85
Min. feed volume	l/h (l/min)	1200 (20)
Max. feed pressure	MPa (bar)	1 (10)
Performance data		
Operating pressure of water (using standard nozzle)	MPa (bar)	2...15 (20...150)
Max. operating over-pressure	MPa (bar)	17.5 (175)
Flow rate	l/h (l/min)	400...990 (6.67...16.5)
Size of standard nozzle		062
Detergent suck in	l/h (l/min)	0...60 (0...1)
Max. recoil force of trigger gun	N	48
Values determined as per EN 60335-2-79		
Hand-arm vibration value		
Hand spray gun	m/s ²	<2.5
Spray lance	m/s ²	<2.5
Uncertainty K	m/s ²	1
Sound pressure level L _{pA}	dB(A)	70
Uncertainty K _{pA}	dB(A)	2
Sound power level L _{WA} + Uncertainty K _{WA}	dB(A)	86
Fuel		
Amount of oil	l	0.75
Oil grade	--	Hypoid SAE 90
Dimensions and weights		
Length	mm	524
Width	mm	650
Height	mm	1100
Typical operating weight	kg	77



Lire ce manuel d'utilisation original avant la première utilisation de votre appareil, le respecter et le conserver pour une utilisation ultérieure ou pour le futur propriétaire.

Table des matières

Protection de l'environnement	FR	1
Éléments de l'appareil	FR	1
Consignes de sécurité	FR	2
Utilisation conforme	FR	2
Dispositifs de sécurité	FR	2
Avant la mise en service	FR	3
Mise en service	FR	3
Utilisation	FR	4
Transport	FR	6
Entreposage	FR	6
Entretien et maintenance	FR	6
Assistance en cas de panne	FR	7
Accessoires et pièces de re-change	FR	7
Garantie	FR	8
Déclaration UE de conformité	FR	8
Caractéristiques techniques	FR	9

Protection de l'environnement



Les matériaux constitutifs de l'emballage sont recyclables. Ne pas jeter les emballages dans les ordures ménagères, mais les remettre à un système de recyclage.



Les appareils usés contiennent des matériaux précieux recyclables lesquels doivent être apportés à un système de recyclage. Il est interdit de jeter les batteries, l'huile et les substances similaires dans l'environnement. Pour cette raison, utiliser des systèmes de collecte adéquats afin d'éliminer les appareils hors d'usage.

Les appareils électriques et électroniques renferment souvent des composants qui peuvent représenter un danger potentiel pour l'intégrité physique et l'environnement

s'ils sont mal utilisés ou éliminés. Ces composants sont pourtant nécessaires au bon fonctionnement de l'appareil. Les appareils qui présentent ce symbole ne doivent pas être jetés avec les déchets ménagers.

Instructions relatives aux ingrédients (REACH)

Les informations actuelles relatives aux ingrédients se trouvent sous :

www.kaercher.com/REACH

Éléments de l'appareil

cf. page de couverture

- 1 Levier de départ
- 2 Manette de sécurité
- 3 Flexible haute pression EASY!Lock
- 4 Guidon de poussée
- 5 Capot
- 6 Reservoir de tube d'acier
- 7 Interrupteur principal
- 8 Verrouillage capot de l'appareil
- 9 Tôle de recouvrement inférieure
- 10 Manomètre
- 11 Arrivée d'eau
- 12 Raccordement haute pression EASY!Lock
- 13 Filtre à eau
- 14 Indicateur de niveau d'huile
- 15 Réservoir d'huile
- 16 Récepteur de buse
- 17 Câble secteur avec fiche secteur
- 18 Ouverture du corps pompe de pression préliminaire
- 19 Réservoir flottant
- 20 Support pour 2 bidons de détergent de 5 litres de contenu chacun
- 21 Flexible d'aspiration de détergent avec filtre et couvercle fileté
- 22 Attache-câble
- 23 Vanne de dosage du détergent
- 24 Buse à jet plat 25°
- 25 Raccord vissé de buse
- 26 Buse à jet plat 40°
- 27 Tube d'acier EASY!Lock
- 28 Régulateur de pression et de quantité
- 29 Pistolet de pulvérisation à main EASY!Force
- 30 Cran de sécurité

Repérage de couleur

- Les éléments de commande pour le processus de nettoyage sont jaunes.
- Les éléments de commande pour la maintenance et l'entretien sont en gris clair.

Consignes de sécurité

- Avant la première mise en service, vous devez impérativement avoir lu les consignes de sécurité N° 5.951-949.0 !
- Respecter les dispositions légales nationales respectives pour les jets de liquide.
- Respecter les dispositions légales nationales respectives pour la prévention des accidents. Les jets de liquides doivent être contrôlés régulièrement et le résultat du contrôle consigné par écrit.
- Il est interdit d'effectuer des modifications sur l'appareil/les accessoires.

Niveaux de danger

⚠ DANGER

Signale la présence d'un danger imminent entraînant de graves blessures corporelles et pouvant avoir une issue mortelle.

⚠ AVERTISSEMENT

Signale la présence d'une situation éventuellement dangereuse pouvant entraîner de graves blessures corporelles et même avoir une issue mortelle.

⚠ PRÉCAUTION

Remarque relative à une situation potentiellement dangereuse pouvant entraîner des blessures légères.

ATTENTION

Remarque relative à une situation éventuellement dangereuse pouvant entraîner des dommages matériels.

Des symboles sur l'appareil



Une utilisation incorrecte des jets haute pression peut présenter des dangers. Le jet ne doit pas être dirigé sur des personnes, animaux, installations électriques actives ni sur l'appareil lui-même.

Selon les directives en vigueur, l'appareil ne doit jamais être exploité sans séparateur de système sur le réseau d'eau potable. Utiliser un séparateur de système approprié de la société KÄRCHER ou en alternative un séparateur système selon EN 12729 type BA.



L'eau qui s'est écoulée à travers un séparateur système est classifiée comme non potable.

⚠ PRÉCAUTION

Toujours connecter le séparateur de système à l'alimentation en eau, et jamais directement à l'appareil.

Utilisation conforme

Utiliser cet appareil exclusivement pour le nettoyage au jet haute pression avec/sans détergent (par ex. industrie agroalimentaire, mode de désassemblage).

Dispositifs de sécurité

Clapet de décharge avec pressostat

En cas de réduction de la quantité d'eau avec le réglage de pression/quantité, la clapet de décharge s'ouvre et une partie de l'eau est évacuée vers le côté aspiration de la pompe.

Si vous relâchez la gâchette du pistolet manuel, la pompe est coupée par un pressostat, le jet haute pression est arrêté. Si vous tirez sur la gâchette, la pompe est remise en service.

Soupape de sûreté

Le soupape de sûreté ouvre si la valeur de la pression de service admissible est dépassée et l'eau recoule alors vers le côté aspiration de la pompe.

Le clapet de décharge, le pressostat et la soupape de sûreté sont ajustés par défaut dans nos usines et plombés
Seul le service après-vente est autorisé à procéder aux réglages.

Dispositif de sécurité en cas de manque d'eau

Le dispositif de sécurité en cas de manque d'eau dans le réservoir à flotteur met le moteur hors service si l'alimentation en eau est insuffisante (pression de l'eau trop basse). La pompe est protégée contre la marche à sec.

Avant la mise en service

Déballage

- Vérifier le contenu du paquet lors de l'ouverture de l'emballage.
- Contactez immédiatement le revendeur en cas d'avarie de transport.

Contrôle du niveau d'huile

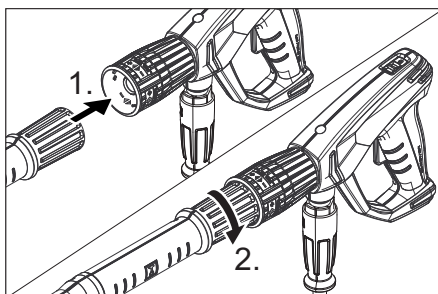
- Dévisser la vis à poignée en croix pour le verrouillage du capot de l'appareil et ouvrir le capot de l'appareil.
- Sortir la tôle de recouvrement inférieure et la décrocher en bas.
- Lire l'affichage du niveau d'huile avec l'appareil à l'arrêt. Le niveau d'huile doit se trouver entre les deux repères sur le réservoir d'huile.

Activer la purge du carter d'huile

- Ouvrir le verrouillage du capot de l'appareil et pivoter le capot de l'appareil vers le haut.
- Sortir la tôle de recouvrement inférieure et la décrocher en bas.
- Couper la pointe du couvercle du réservoir d'huile.
- Fixer la tôle de recouvrement inférieur et le capot de l'appareil.

Monter la poignée pistolet, la lance et la buse

Remarque : Le système EASY!Lock relie les composants au moyen d'un filetage rapide et fiable avec une seule rotation.



- Brancher la buse haute pression au tube d'acier.
- Monter l'écrou-raccord et le serrer à la main (EASY!Lock).
- Relier le tube d'acier au pistolet à main et serrer à la main (EASY!Lock).
- Relier le flexible haute pression au pistolet à main et au flexible haute pression de l'appareil et serrer à la main (EASY!Lock).

Mise en service

Branchement électrique

⚠ DANGER

Risque d'électrocution.

- *L'appareil doit impérativement être raccordé au réseau électrique avec une fiche. Une connexion au secteur ne pouvant pas être coupée est interdite. La fiche électrique sert à la séparation du secteur.*
- *Protection minimale par fusible de la prise de courant (voir les données techniques)*
- *L'impédance de réseau maximale admissible au niveau du point de raccordement ne doit en aucun cas être dépassée (voir Caractéristiques techniques). En cas de doute concernant l'impédance de réseau présente sur votre point de raccordement, veuillez vous adresser à l'entreprise responsable de votre alimentation énergétique.*

- Utiliser un câble de prolongation avec une section suffisante (voir "Caractéristiques techniques") et le dérouler complètement de l'enrouleur.

Données de raccordement, voir plaque signalétique / caractéristiques techniques

- Dérouler le câble secteur et le poser sur le sol.
- Brancher la fiche secteur dans une prise de courant.

Arrivée d'eau

Raccordement à la conduite d'eau

⚠ **AVERTISSEMENT**

Respecter les prescriptions de votre société distributrice en eau.

Selon les directives en vigueur, l'appareil ne doit jamais être exploité sans séparateur de système sur le réseau d'eau potable. Utiliser un séparateur de système approprié de la société KÄRCHER ou en alternative un séparateur système selon EN 12729 type BA. L'eau qui s'est écoulée à travers un séparateur système est classifiée comme non potable.

Pour les valeurs de raccordement, se reporter à la section Caractéristiques techniques.

- Raccorder la conduite d'alimentation (longueur minimale 7,5 m, diamètre minimum 1") au raccord d'arrivée d'eau de l'appareil et à l'alimentation en eau (ex. un robinet).

Remarque :

La conduite d'alimentation n'est pas comprise dans la livraison.

- Ouvrir l'alimentation d'eau.
- Purge d'air de l'appareil : Dévisser l'injecteur. Laisser l'appareil en route jusqu'à l'eau sorte sans faire de bulles. Faire tourner l'appareil éventuellement pendant 10 secondes - le mettre hors service. Répéter le processus à plusieurs reprises.
- Arrêter l'appareil et dévisser de nouveau l'injecteur.

Utilisation

⚠ **DANGER**

Risque de blessure ! Ne jamais utiliser l'appareil si la lance n'est pas montée. Contrôler avant chaque utilisation la bonne fixation de la lance. Le raccord vissé de la lance doit être serré à la main.

Risque d'explosion !

Ne pas pulvériser de liquides inflammables.

Si l'appareil est utilisé dans des zones de danger (par exemple des stations essence), il faut tenir compte des consignes de sécurité correspondantes.

Risque de blessure ! Pendant le travail, retenir la poignée pistolet et la lance des deux mains.

Risque de blessure ! Lors du fonctionnement, ne pas coincer le levier de départ et le levier de sécurité.

Risque de blessure ! En cas de levier de sécurité défectueux, se rendre au service après-vente.

Risque de blessure dû au jet d'eau sous haute pression. Pousser, avant tout travail sur l'appareil, le cran de sécurité du pistolet manuel vers l'avant.

⚠ **PRÉCAUTION**

Nettoyer les moteurs uniquement à des endroits équipés des séparateurs d'huile nécessaires (protection de l'environnement).

Ouvrir/fermer le pistolet de pulvérisation à main

- Ouvrir le pistolet de pulvérisation à main : Actionner le levier de sécurité et le levier de départ.
- Fermer le pistolet de pulvérisation à main. Relâcher le levier de sécurité et le levier de départ.

Fonctionnement à haute pression

Remarque :

L'appareil est équipé d'un pressostat. Le moteur ne tourne que lorsque le pistolet manuel est ouvert.

- Régler l'interrupteur principal sur "I".

- Enlever la sécurité du pistolet de pulvérisation à main en poussant le loquet de sécurité vers l'arrière.
- Ouvrir le pistolet manuel.

⚠ DANGER

Lors du réglage de la régulation de quantité/de pression, veiller que le raccord vissé de la lance ne se desserre pas.

- Régler (+/-) la pression de service et le débit en tournant (en continu) le dispositif régulateur de pression et de quantité.

Choisir le type de jet

- Fermer la poignée-pistolet.
- Mettre l'interrupteur principal sur "0".
- Apporter la buse désirée sur la lance avec buse.

Fonctionnement avec détergent

⚠ AVERTISSEMENT

Des détergents non appropriés peuvent endommager l'appareil et l'objet à nettoyer. N'utiliser que des détergents homologués par Kärcher. Respecter les consignes et recommandations de dosage jointes aux détergents. Protéger l'environnement en utilisant les détergents avec parcimonie.

Respecter les consignes de sécurité mentionnées sur les détergents.

Des détergents de Kärcher garantissent un travail sans défauts. Veuillez-vous conseiller ou demander notre catalogue ou notre bulletins d'information sur des produits de nettoyage.

- Disposer le bidon de détergent dans le support.
- Pendre le flexible d'aspiration du détergent dans le bidon.

Remarque :

Si le détergent doit être aspiré depuis un bidon se trouvant sur le sol, utiliser la rallonge de flexible 2.641-944.0 (non incluse dans la fourniture).

- Visser le couvercle sur le bidon.
- Régler le doseur de détergent pour ajuster le détergent souhaité et la concentration souhaitée.
- Procéder au nettoyage.

- Après utilisation, plonger le filtre dans de l'eau claire.
- Positionner la vanne de dosage du détergent sur "0".
- Laisser brièvement tourner l'appareil avec la poignée pistolet ouverte afin de rincer les restes de détergent.

Interrompre le fonctionnement

- Fermer la poignée-pistolet. L'appareil se coupe automatiquement.
- Sécuriser le pistolet de pulvérisation à main en poussant le loquet de sécurité vers l'avant.

Après une interruption :

- Enlever la sécurité du pistolet de pulvérisation à main en poussant le loquet de sécurité vers l'arrière.
- Ouvrir le pistolet manuel. L'appareil démarre de nouveau.

Mise hors service de l'appareil

- Couper l'alimentation en eau.
- Ouvrir le pistolet manuel.
- Activer la pompe à l'aide de l'interrupteur principal et laisser tourner 5 à 10 secondes.
- Fermer la poignée-pistolet.
- Positionner l'interrupteur sur '0/OFF'.
- En veillant à avoir les mains bien sèches, débrancher la fiche secteur.
- Déconnecter l'arrivée d'eau.
- Actionner la poignée-pistolet jusqu'à ce que l'appareil soit hors pression.
- Sécuriser le pistolet de pulvérisation à main en poussant le loquet de sécurité vers l'avant.

Ranger l'appareil

- Placer la poignée-pistolet et la lance dans le reposoir du tube d'acier.
- Enrouler le flexible haute pression autour du guidon de poussée.
- Enrouler le câble d'alimentation autour de l'attache-câbles.

Protection antigel

ATTENTION

Le gel peut endommager l'appareil si l'eau n'a pas été intégralement vidée.

Conserver l'appareil dans un lieu à l'abri du gel.

Transport

⚠ PRÉCAUTION

*Risque de blessure et d'endommagement !
Respecter le poids de l'appareil lors du transport.*

ATTENTION

Protéger le levier de départ contre tout endommagement lors de son transport.

- ➔ Pour transporter l'appareil sur de plus longues distances, le tirer derrière soi au moyen du guidon de poussée.
- ➔ Sortir les bidons se trouvant en position allongée avant le transport du support et fermer.

Remarque :

Lors de la pose de l'appareil en position allongée, l'eau résiduelle se trouvant dans le réservoir à flotteur s'écoule de l'appareil.

- ➔ Sécuriser l'appareil contre les glissements ou les basculements selon les directives en vigueur lors du transport dans des véhicules.

Entreposage

⚠ PRÉCAUTION

*Risque de blessure et d'endommagement !
Respecter le poids de l'appareil lors du transport.*

Cet appareil doit uniquement être entreposé en intérieur.

Entretien et maintenance

⚠ DANGER

*Risque de blessure et de choc électrique par un démarrage inopiné de l'appareil.
Avant d'effectuer des travaux sur l'appareil, couper l'interrupteur principal et débrancher la fiche secteur.*

Remarque :

L'huile usagée doit impérativement être éliminée auprès d'un point de collecte prévu à cet effet. Y apporter l'huile usagée. L'huile usagée est polluante. Toute élimination incorrecte est passible d'une amende.

Inspection de sécurité/Contrat d'entretien

Vous pouvez accorder avec votre commerçant une inspection de sécurité régulière ou passer un contrat d'entretien. Conseilisez-vous.

Avant chaque mise en service

- ➔ Contrôler que le câble d'alimentation n'est pas endommagé (risque de choc électrique), faire remplacer immédiatement tout câble d'alimentation endommagé par un service après-vente autorisé/un électricien spécialisé.
- ➔ Vérifier le tuyau à haute pression s'il est endommagé (danger d'éclatement). Un flexible haute pression endommagé doit immédiatement être remplacé.
- ➔ Vérifier l'étanchéité de l'appareil (pompe).
3 gouttes d'eau par minute sont admissibles et peuvent s'écouler au côté inférieure de l'appareil. En cas de non étanchéité plus forte, adressez-vous au Centre de Service Après-vente.

Hebdomadairement

- ➔ Vérifier le niveau d'huile Si l'huile est laiteux (eau dans l'huile), adressez-vous immédiatement au Centre de Service Après-vente.
- ➔ Nettoyer le filtre à eau.
- ➔ Nettoyer le filtre situé sur le tuyau d'aspiration de détergent.

Toutes les 500 heures de service, au moins une fois par an.

- ➔ Faire effectuer la maintenance de l'appareil par le service après-vente.
- ➔ Faire procéder à une vidange d'huile par le service après-vente.

Remarque :

Quantités et sortes d'huiles, voir les "Caractéristiques techniques".

Assistance en cas de panne

⚠ DANGER

Risque de blessure et de choc électrique par un démarrage inopiné de l'appareil.

- *Avant d'effectuer des travaux sur l'appareil, couper l'interrupteur principal et débrancher la fiche secteur.*
- *Seul le service après-vente autorisé est habilité à contrôler et réparer les composants électriques.*
- *S'il se produit des défauts qui ne sont pas répertoriés dans ce chapitre, en cas de doute ou si cela est explicitement indiqué, s'adresser à un service après-vente autorisé.*

L'appareil ne fonctionne pas

- Contrôler que le câble de raccordement n'est pas endommagé.
- Contrôler la tension du secteur.
- Le dispositif de sécurité en cas de manque d'eau s'est déclenché : contrôler l'alimentation en eau, ouvrir le robinet d'eau, faire contrôler la sécurité en cas de manque d'eau par le service après-vente.
- En cas de défaut électrique, consulter le service après-vente.

L'appareil ne monte pas en pression

- Apporter la buse haute pression ou la buse de rotor sur la lance.
- Nettoyer la buse.
- Substituer la busette.
- Purger l'air de l'appareil (voir "Mise en service").
- Dévisser la vis de fermeture de la pompe de pression préliminaire avec un tournevis à travers l'ouverture de la pompe de pression préliminaire. Desserrer l'arbre de la pompe de pression préliminaire en tournant. Visser et serrer le bouchon de vidange d'huile.
- Contrôler le débit de l'alimentation en eau (voir la section Caractéristiques techniques).
- Nettoyer le filtre à eau.

- Vérifier toutes les conduites d'alimentation vers la pompe.
- Si nécessaire, visiter le service après-vente.

La pompe fuit

3 gouttes d'eau par minute sont admissibles et peuvent s'écouler au côté inférieure de l'appareil.

- En cas de fuite plus importante, faire vérifier l'appareil par le service après-vente.

Remarque :

Des éclaboussures d'eau peuvent s'échapper du réservoir à flotteur et sortir de l'appareil. Ce phénomène est normal et ne doit pas être confondu avec un défaut d'étanchéité de la pompe.

La pompe frappe

- Vérifier les conduites d'aspiration de l'eau et de détergent par rapport à une perte d'étanchéité.
- Fermer la valve de dosage pour le détergent lors du fonctionnement sans détergent.
- Purger l'air de l'appareil (voir "Mise en service").
- Si nécessaire, visiter le service après-vente.

Le détergent n'est pas aspirée

- Vérifier/nettoyer le flexible d'aspiration du détergent avec filtre.
- Ouvrir ou vérifier/nettoyer le doseur du détergent.
- Si nécessaire, visiter le service après-vente.

Accessoires et pièces de rechange

N'utiliser que des accessoires et pièces de rechange d'origine, ils garantissent le bon fonctionnement de l'appareil.

Vous trouverez des informations relatives aux accessoires et pièces de rechange sur www.kaercher.com.

Garantie

Dans chaque pays, les conditions de garantie en vigueur sont celles publiées par notre société de distribution responsable. Les éventuelles pannes sur l'appareil sont réparées gratuitement dans le délai de validité de la garantie, dans la mesure où celles-ci relèvent d'un défaut matériel ou d'un vice de fabrication. En cas de recours en garantie, adressez-vous à votre revendeur ou au service après-vente agréé le plus proche munis de votre preuve d'achat.

Déclaration UE de conformité

Nous certifions par la présente que la machine spécifiée ci-après répond de par sa conception et son type de construction ainsi que de par la version que nous avons mise sur le marché aux prescriptions fondamentales stipulées en matière de sécurité et d'hygiène par les directives européennes en vigueur. Toute modification apportée à la machine sans notre accord rend cette déclaration invalide.

Produit: Nettoyeur haute pression

Type: 1.524-xxx

Directives européennes en vigueur :

2006/42/CE (+2009/127/CE)

2014/35/UE

2014/30/UE

2000/14/CE

Normes harmonisées appliquées :

EN 60335-1

EN 60335-2-79

EN 55014-1: 2006+A1: 2009+A2: 2011

EN 55014-2: 1997 + A2: 2008

EN 61000-3-2: 2006+A1: 2009+A2: 2009

EN 61000-3-3: 2006

EN 61000-3-11: 2000

EN 50366: 2003 + A1: 2006

Procédures d'évaluation de la conformité

2000/14/CE: Annexe V


Niveau de puissance acoustique dB(A)

Mesuré: 84

Garanti: 86

Les soussignés agissent sur ordre et sur procuration de la Direction commerciale.


H. Jenner
CEO


S. Reiser
Head of Approbation

Responsable de la documentation:
S. Reiser

Alfred Kärcher GmbH Co. KG
Alfred-Kärcher-Str. 28 - 40
71364 Winnenden (Germany)
Téléphone : +49 7195 14-0
Télécopieur : +49 7195 14-2212

Winnenden, 2014/01/01

Caractéristiques techniques

Raccordement au secteur		
Tension	V	400
Type de courant	Hz	3~ 50
Rotation de moteur	t/min	1400
Puissance de raccordement	kW	6,4
Type de protection		IPX5
Protection (à action retardée, carat. C)	A	16
Rallonge 30 m	mm ²	2,5
Arrivée d'eau		
Température d'alimentation (max.)	°C	85
Débit d'alimentation (min.)	l/h (l/min)	1200 (20)
Pression d'alimentation (max.)	MPa (bars)	1 (10)
Performances		
Pression de service de l'eau (avec buse standard)	MPa (bars)	2...15 (20...150)
Pression de service max.	MPa (bars)	17,5 (175)
Débit	l/h (l/min)	400...990 (6,67...16,5)
Taille de la buse standard		062
Aspiration de détergent	l/h (l/min)	0...60 (0...1)
Force de réaction max. de la poignée-pistolet	N	48
Valeurs déterminées selon EN 60335-2-79		
Valeur de vibrations bras-main		
Poignée-pistolet	m/s ²	<2,5
Lance	m/s ²	<2,5
Incertitude K	m/s ²	1
Niveau de pression acoustique L _{pA}	dB(A)	70
Incertitude K _{pA}	dB(A)	2
Niveau de pression acoustique L _{WA} + incertitude K _{WA}	dB(A)	86
Carburants		
Quantité d'huile	l	0,75
Types d'huile	--	Hypoïde SAE 90
Dimensions et poids		
Longueur	mm	524
Largeur	mm	650
Hauteur	mm	1100
Poids de fonctionnement typique	kg	77



Prima di utilizzare l'apparecchio per la prima volta, leggere le presenti istruzioni originali, seguirle e conservarle per un uso futuro o in caso di rivendita dell'apparecchio.

Indice

Protezione dell'ambiente	IT	1
Parti dell'apparecchio	IT	1
Norme di sicurezza	IT	2
Uso conforme a destinazione .	IT	2
Dispositivi di sicurezza	IT	2
Prima della messa in funzione	IT	3
Messa in funzione	IT	3
Uso	IT	4
Trasporto	IT	6
Supporto	IT	6
Cura e manutenzione	IT	6
Guida alla risoluzione dei guasti	IT	7
Accessori e ricambi	IT	7
Garanzia	IT	8
Dichiarazione di conformità UE	IT	8
Dati tecnici	IT	9

Protezione dell'ambiente



Tutti gli imballaggi sono riciclabili. Gli imballaggi non vanno gettati nei rifiuti domestici, ma consegnati ai relativi centri di raccolta.



Gli apparecchi dismessi contengono materiali riciclabili preziosi e vanno consegnati ai relativi centri di raccolta. Batterie, olio e sostanze simili non devono essere dispersi nell'ambiente. Si prega quindi di smaltire gli apparecchi dismessi mediante i sistemi di raccolta differenziata.

Gli apparecchi elettrici ed elettronici contengono spesso componenti che, con un utilizzo o smaltimento non corretti, possono costituire un potenziale pericolo per la salute umana e per l'ambiente. Questi componenti sono tuttavia necessari per un corretto funzionamento dell'apparecchio. Gli apparecchi contrassegnati con questo simbolo non devono essere smaltiti con i rifiuti domestici.

Avvertenze sui contenuti (REACH)

Informazioni aggiornate sui contenuti sono disponibili all'indirizzo:

www.kaercher.com/REACH

Parti dell'apparecchio

vedi copertina

- 1 Leva a scatto
- 2 Leva di sicurezza
- 3 Tubo flessibile per alta pressione EASY!Lock
- 4 Archetto di spinta
- 5 Cofano
- 6 Alloggio della lancia
- 7 Interruttore dell'apparecchio
- 8 Dispositivo di blocco della copertura dell'apparecchio
- 9 Lamiera di protezione inferiore
- 10 Manometro
- 11 Collegamento idrico
- 12 Tubo flessibile per alta pressione EASY!Lock
- 13 Filtro dell'acqua
- 14 Indicatore livello olio
- 15 Contenitore dell'olio
- 16 Ripiano ugello
- 17 Cavo di alimentazione con connettore
- 18 Apertura alloggiamento della pompa di mandata
- 19 Contenitore con galleggiante
- 20 Sostegno per 2 taniche di detergente con un volume di rispettivamente 5 litri
- 21 Tubo flessibile di aspirazione detergente con filtro e tappo a vite
- 22 Reggicavo
- 23 Valvola di dosaggio detergente
- 24 Ugello a getto piatto 25°
- 25 Raccordo a vite per ugelli
- 26 Ugello a getto piatto 40°
- 27 Lancia EASY!Lock
- 28 Regolazione pressione/portata
- 29 Pistola a spruzzo EASY!Force
- 30 Dispositivo di arresto di sicurezza

Contrassegno colore

- Gli elementi di comando per il processo di pulizia sono gialli.
- Gli elementi di comando per la manutenzione ed il service sono grigio chiaro.

Norme di sicurezza

- Prima di procedere alla prima messa in funzione leggere tassativamente le norme di sicurezza n. 5.951-949.0!
- Rispettare le norme nazionali vigenti per pompe a getto liquido.
- Rispettare le norme nazionali vigenti per l'antifortunistica. Le pompe a getto liquido devono essere controllate ad intervalli regolari ed il risultato del controllo deve essere registrato per iscritto.
- È vietato apportare modifiche all'apparecchio/accessori.

Livelli di pericolo

△ **PERICOLO**

Indica un pericolo imminente che determina lesioni gravi o la morte.

△ **AVVERTIMENTO**

Indica una probabile situazione pericolosa che potrebbe determinare lesioni gravi o la morte.

△ **PRUDENZA**

Indica una probabile situazione pericolosa che potrebbe causare lesioni leggere.

ATTENZIONE

Indica una probabile situazione pericolosa che potrebbe determinare danni alle cose.

Simboli riportati sull'apparecchio



Getti ad alta pressione possono risultare pericolosi se usati in modo improprio. Il getto non va mai puntato su persone, animali, equipaggiamenti elettrici attivi o sull'apparecchio stesso.

Secondo quanto prescritto dalle regolamentazioni in vigore è necessario che l'apparecchio non venga usato mai senza separatore di sistema sulla rete di acqua potabile. Utilizzare un idoneo separatore di sistema della ditta KÄRCHER oppure in alternativa un separatore di sistema secondo la norma EN 12729 tipo BA.

L'acqua che scorre attraverso un separatore di sistema non è classificata come acqua potabile.



△ **PRUDENZA**

Collegare il separatore di sistema sempre alla mandata dell'acqua, mai direttamente all'apparecchio.

Uso conforme a destinazione

Utilizzare questo apparecchio esclusivamente per la pulizia con un getto ad alta pressione senza/con detergente (ad es. industrie alimentare, aziende di sezionamento...).

Dispositivi di sicurezza

Valvola di troppopieno con pressostato

Riducendo la quantità d'acqua tramite la regolazione pressione/portata, la valvola di troppopieno si apre. Si verifica così un reflusso di una certa quantità d'acqua verso il lato aspirazione della pompa.

Se si allenta la leva di deflusso della pistola a spruzzo, il pressostato spegne la pompa, il getto ad alta pressione si ferma. Se si tira la leva di deflusso, si riattiva la pompa.

Valvola di sicurezza

La valvola di sicurezza si apre quando si supera la sovrappressione di esercizio consentita; l'acqua rifluisce verso il lato aspirazione della pompa.

La valvola di sicurezza di sovrappressione, il pressostato e la valvola di sicurezza sono impostati in fabbrica e sigillati.

Gli interventi di regolazione sono da effettuarsi esclusivamente dal servizio assistenza clienti

Protezione mancanza acqua

La protezione mancanza acqua nel contenitore a galleggiante disattiva il motore in caso di scarsa alimentazione d'acqua (pressione dell'acqua troppo bassa). La pompa viene protetta contro un funzionamento a secco.

Prima della messa in funzione

Disimballaggio

- Al momento del disimballaggio, controllare il contenuto della confezione.
- Eventuali danni da trasporto vanno comunicati immediatamente al proprio rivenditore.

Controllare il livello dell'olio

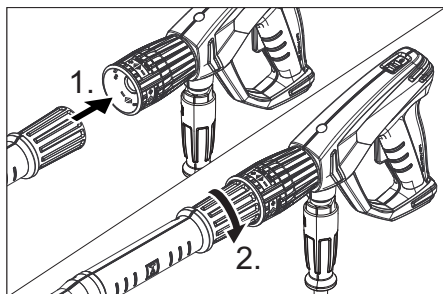
- Allentare la vite a croce per il bloccaggio della copertura dell'apparecchio ed aprire la copertura dell'apparecchio.
- Estrarre in alto la lamiera di protezione inferiore ed agganciare in basso.
- Rilevare il livello dell'olio quando l'apparecchio è fermo. Il livello dell'olio deve trovarsi tra i due indicatori sul contenitore dell'olio.

Attivare lo sfiato del contenitore dell'olio

- Aprire il dispositivo di bloccaggio della copertura dell'apparecchio ed orientare verso l'alto la copertura dell'apparecchio.
- Estrarre in alto la lamiera di protezione inferiore ed agganciare in basso.
- Tagliare l'estremità del tappo serbatoio olio.
- Fissare la lamiera di protezione inferiore e la copertura dell'apparecchio.

Montare la pistola a spruzzo, la lancia e l'ugello

Avvertenza: Il sistema EASY!Lock unisce componenti tramite filettatura ad alta velocità soltanto con un giro rapido e sicuro.



- Inserire l'ugello di alta pressione sulla lancia.
- Montare e stringere a fondo a mano il dado di serraggio (EASY!Lock).
- Collegare la lancia alla pistola a spruzzo e stringere a fondo a mano (EASY!Lock).
- Collegare il tubo flessibile per alta pressione alla pistola a spruzzo e all'attacco alla pressione, stringendo a fondo a mano (EASY!Lock).

Messa in funzione

Collegamento elettrico

⚠ **PERICOLO**

Pericolo di lesioni da scossa elettrica.

- *L'apparecchio deve essere collegato necessariamente con una spina alla rete elettrica. È vietato un collegamento alla rete elettrica senza possibilità di distacco. La spina serve per il distacco dalla rete.*
- *Protezione minima della presa elettrica (vedere Dati tecnici).*
- *Non superare il valore massimo d'impedenza di rete consentito per il punto d'allacciamento elettrico (vedi Dati tecnici). In caso di dubbi sull'impedenza di rete presente sul punto di collegamento si prega di contattare la propria azienda fornitrice di energia elettrica.*
- *Usare una prolunga con una sezione adeguata (vedi „Dati tecnici“) e svolgere completamente dall'avvolgicavo*

Valori di collegamento: vedi targhetta e Dati tecnici.

- Svolgere il cavo di alimentazione e posarlo sul pavimento.
- Inserire la spina in una presa elettrica.

Collegamento all'acqua

Collegamento alla rete idrica

⚠ **AVVERTIMENTO**

Rispettare le disposizioni fornite dalla società per l'approvvigionamento idrico.

Secondo quanto prescritto dalle regolamentazioni in vigore è necessario che l'apparecchio non venga usato mai senza separatore di sistema sulla rete di acqua potabile. Utilizzare un idoneo separatore di sistema della ditta KÄRCHER oppure in alternativa un separatore di sistema secondo la norma EN 12729 tipo BA.

L'acqua che scorre attraverso un separatore di sistema non è classificata come acqua potabile.

Collegamenti: vedi Dati tecnici.

→ Collegare il tubo flessibile di alimentazione (lunghezza minima 7,5 m, diametro minimo 1") al collegamento dell'acqua dell'apparecchio e all'alimentazione di acqua (p.es. rubinetto).

Indicazione:

Il tubo flessibile di mandata non è compresa nella dotazione.

→ Aprire l'alimentazione dell'acqua.

→ Sfiatare l'apparecchio:

Svitare l'ugello.

Lasciare attivato l'apparecchio, finché l'acqua che fuoriesce non sia priva di bolle d'aria.

Eventualmente attivare l'apparecchio per 10 secondi – disattivare. Ripetere il procedimento più volte.

→ Spegnerne l'apparecchio e riattivare l'ugello.

Uso

⚠ **PERICOLO**

Pericolo di lesioni! Mai utilizzare l'apparecchio senza la lancia. Accertarsi prima di ogni utilizzo che la lancia sia fissata correttamente. L'avvitamento della lancia deve essere serrato a mano.

Rischio di esplosioni!

Non nebulizzare alcun liquido infiammabile.

In caso di utilizzo dell'apparecchio in aree a rischio (ad esempio nelle stazioni di servizio) devono essere rispettate le relative norme di sicurezza.

Pericolo di lesioni! Durante le operazioni tenere con entrambe le mani la pistola a spruzzo e la lancia.

Pericolo di lesioni! Non bloccare la leva di azionamento e la leva di sicurezza durante l'uso.

Pericolo di lesioni! Nel caso in cui la leva di sicurezza sia difettosa, contattare il servizio clienti.

Pericolo di lesioni dovuto dal getto d'acqua ad alta pressione. Prima di qualunque lavoro sull'apparecchio, spingere in avanti il dispositivo di arresto di sicurezza.

⚠ **PRUDENZA**

Pulire i motori solo in presenza di un separatore d'olio (tutela ambientale).

Apertura/Chiusura della pistola a spruzzo

→ Aprire la pistola a spruzzo: Azionare la leva di sicurezza e la leva di azionamento.

→ Chiudere la pistola a spruzzo: Rilasciare la leva di sicurezza e la leva di azionamento.

Funzionamento ad alta pressione

Indicazione:

L'apparecchio è dotato di un pressostato. Il motore funziona solo quando il cofano dell'apparecchio è chiuso.

→ Posizionare l'interruttore dell'apparecchio su "I".

→ Sbloccare la pistola a spruzzo, spingendo in indietro l'arresto di sicurezza.

→ Aprire la pistola a spruzzo.

⚠ **PERICOLO**

Durante la regolazione del regolatore di pressione/quantità accertarsi che l'avvitamento della lancia non si stacchi.

→ Impostare la pressione di esercizio e la portata girando (in modo continuo) la regolazione di pressione e portata (+/-)

Selezionare il tipo di getto desiderato

- Chiudere la pistola a spruzzo.
- Posizionare l'interruttore dell'apparecchio su "0".
- Applicare l'ugello desiderato sulla lancia.

Funzionamento con detergente

⚠ **AVVERTIMENTO**

L'uso di prodotti detergenti non adatti può provocare danni all'apparecchio e all'oggetto da pulire. Usare solo detergenti autorizzati dalla ditta Kärcher. Rispettare le indicazioni relative al dosaggio e le avvertenze fornite con i detergenti. Per salvaguardare l'ambiente non eccedere nell'uso di prodotti detergenti

Osservare le avvertenze di sicurezza riportate sui detergenti.

I detergenti Kärcher garantiscono un ciclo di lavoro senza inconvenienti. Chiedete consiglio ai nostri esperti oppure ordinate il nostro catalogo o le schede informative specifiche per i detergenti.

- Posizionare la tanica del detergente nel sostegno.
- Appendere il tubo flessibile di aspirazione detergente nella rispettiva tanica.

Indicazione:

Se deve essere aspirato del detergente da una delle taniche presenti a terra è necessario utilizzare la prolunga del tubo flessibile 2.641-944.0 (non compresa nella fornitura).

- Svitare il tappo ad avvitamento sulla tanica.
- Regolare la valvola dosatrice del detergente secondo il detergente e la concentrazione desiderati.
- Eseguire la pulizia.
- Dopo il funzionamento immergere il filtro in acqua pulita.
- Impostare la valvola di dosaggio detergente su "0".
- Far funzionare brevemente l'apparecchio con la pistola a spruzzo aperta affinché possano essere rimossi i residui di detergente.

Interrompere il funzionamento

- Chiudere la pistola a spruzzo. L'apparecchio si spegne.
- Bloccare la pistola a spruzzo, spingendolo in avanti l'arresto di sicurezza.

Dopo l'arresto:

- Sbloccare la pistola a spruzzo, spingendolo in indietro l'arresto di sicurezza.
- Aprire la pistola a spruzzo. L'apparecchio si riaccende.

Spegnere l'apparecchio

- Chiudere l'alimentazione dell'acqua.
- Aprire la pistola a spruzzo.
- Azionare la pompa agendo sull'interruttore dell'apparecchio e lasciarla attivata per circa 5-10 secondi.
- Chiudere la pistola a spruzzo.
- Portare l'interruttore dell'apparecchio su "0/OFF".
- Non estrarre mai la spina di alimentazione dalla presa con le mani bagnate.
- Staccare il collegamento acqua.
- Azionare la pistola a spruzzo fino a completa depressurizzazione dell'apparecchio.
- Bloccare la pistola a spruzzo, spingendolo in avanti l'arresto di sicurezza.

Deposito dell'apparecchio

- Deposare la pistola a spruzzo completa di lancia nell'alloggio della lancia.
- Avvolgere il cavo di alta pressione attorno all'archetto di spinta.
- Avvolgere il cavo di collegamento attorno al reggicavo.

Antigelo

ATTENZIONE

Il gelo distruggere l'apparecchio non completamente svuotato dell'acqua.

Conservare l'apparecchio in un luogo protetto dal gelo.

Trasporto

⚠ **PRUDENZA**

*Pericolo di lesioni e di danneggiamento!
Per il trasporto osservare il peso dell'apparecchio.*

ATTENZIONE

Proteggere la leva di azionamento durante il trasporto per evitare danneggiamenti.

- ➔ Per trasportare l'apparecchio su lunghi tragitti tirarlo tenendo l'apposito archetto di spinta.
- ➔ Prima del trasporto rimuovere e chiudere in posizione stesa la tanica di detergente dal sostegno.

Indicazione:

Quando si posiziona l'apparecchio, dal contenitore a galleggiante fuoriesce la quantità residua di acqua presente nell'apparecchio.

- ➔ Per il trasporto in veicoli, assicurare l'apparecchio secondo le direttive in vigore affinché non possa scivolare e ribaltarsi.

Supporto

⚠ **PRUDENZA**

*Pericolo di lesioni e di danneggiamento!
Per il trasporto osservare il peso dell'apparecchio.*

Questo apparecchio può essere conservato solo in ambienti interni.

Cura e manutenzione

⚠ **PERICOLO**

Pericolo di lesioni causato dall'azionamento accidentale dell'apparecchio e da scossa elettrica.

Prima di eseguire qualsiasi lavoro, spegnere l'apparecchio e staccare la spina.

Indicazione:

L'olio esausto deve essere smaltito solo dagli appositi centri di raccolta. Consegnare l'olio esausto presso uno di questi centri. L'inquinamento dell'ambiente mediante olio esausto è punibile dalla legge.

Controlli preventivi/Contratto di manutenzione

Presso il Vostro rivenditore potrete concordare regolari controlli preventivi o stipulare un contratto di manutenzione. Chiedete consiglio ai nostri esperti.

Prima di ogni utilizzo

- ➔ Accertarsi che il cavo di collegamento non sia danneggiato (rischio di scosse elettriche), far sostituire immediatamente il cavo di collegamento danneggiato dal servizio clienti/elettrotecnico autorizzato.
- ➔ Controllare eventuali danneggiamenti del tubo flessibile alta pressione (pericolo di scoppio). Sostituire immediatamente eventuali tubi flessibili alta pressione danneggiati.
- ➔ Verificare la tenuta stagna dell'apparecchio (pompa). Una quantità di tre gocce d'acqua al minuto che fuoriesce anche dal lato inferiore dell'apparecchio è consentita. Se la perdita dovesse superare questa quantità, rivolgersi al servizio clienti.

Ogni settimana

- ➔ Controllare il livello dell'olio. In presenza di olio lattescente (acqua nell'olio) contattare immediatamente il servizio assistenza clienti.
- ➔ Pulire il filtro dell'acqua.
- ➔ Pulire il filtro posto sul tubo flessibile di aspirazione detergente.

Ogni 500 ore d'esercizio, almeno annualmente

- ➔ Fare eseguire la manutenzione dell'apparecchio dal servizio di assistenza.
- ➔ Fare eseguire il cambio d'olio dal servizio assistenza.

Indicazione:

Olio consigliato e quantità vedi "Dati tecnici".

Guida alla risoluzione dei guasti

⚠ PERICOLO

Pericolo di lesioni causato dall'azionamento accidentale dell'apparecchio e da scossa elettrica.

- Prima di eseguire qualsiasi lavoro, spegnere l'apparecchio e staccare la spina.
- Fare verificare e riparare i componenti elettrici solo dal servizio di assistenza clienti autorizzato.
- In caso di guasti non riportati in questo capitolo è necessario contattare in caso di dubbi e indicazioni certe il servizio di assistenza clienti autorizzato.

L'apparecchio non funziona

- Accertarsi che il cavo di collegamento non sia danneggiato.
- Controllare la tensione di rete.
- La protezione mancanza acqua è scattata: Controllare la mandata dell'acqua, aprire il rubinetto e far controllare la protezione mancanza d'acqua dal servizio clienti.
- In caso di difetto elettrico contattare il servizio clienti.

L'apparecchio non raggiunge pressione

- Applicare l'ugello di alta pressione o l'ugello del rotore sulla lancia.
- Pulire la bocchetta.
- Sostituire l'ugello.
- Sfiatare l'aria dall'apparecchio (vedi „Messa in funzione“).
- Svitare la vite di chiusura della pompa di mandata con un cacciavite con l'apertura della pompa di mandata. Sbloccare l'albero della pompa di mandata ruotandolo.
- Avvitare e stringere la vite di chiusura.
- Verificate la quantità di afflusso di acqua (vedi Dati tecnici).
- Pulire il filtro dell'acqua.
- Controllare tutte le condutture in entrata della pompa.
- All'occorrenza contattare il servizio clienti.

La pompa non è a tenuta stagna

Una quantità di tre gocce d'acqua al minuto che fuoriesce anche dal lato inferiore dell'apparecchio è consentita.

- Quando si verificano perdite di maggiore entità, rivolgersi al servizio di assistenza clienti per un controllo.

Indicazione:

Durante il funzionamento dal contenitore a galleggiante potrebbero fuoriuscire degli spruzzi di acqua e fuoriuscire dall'apparecchio. Tale circostanza è normale e non deve essere confusa con una perdita della pompa.

La pompa emette rumori strani

- Controllare la tenuta delle tubazioni di aspirazione dell'acqua e del detergente.
- Chiudere la valvola di dosaggio del detergente durante il funzionamento senza detergente.
- Sfiatare l'aria dall'apparecchio (vedi „Messa in funzione“).
- All'occorrenza contattare il servizio clienti.

Il detergente non viene aspirato

- Controllare/Pulire il tubo flessibile di aspirazione detergente con filtro
- Aprire o controllare/pulire la valvola di dosaggio detergente.
- All'occorrenza contattare il servizio clienti.

Accessori e ricambi

Utilizzando solamente accessori e ricambi originali, si garantisce un funzionamento sicuro e privo di disturbi dell'apparecchio. Si possono trovare informazioni riguardo ad accessori e ricambi su www.kaercher.com.

Garanzia

Le condizioni di garanzia valgono nel rispettivo paese di pubblicazione da parte della nostra società di vendita competente. Entro il termine di garanzia eliminiamo gratuitamente eventuali guasti all'apparecchio, se causati da difetto di materiale o di produzione. Nei casi previsti dalla garanzia si prega di rivolgersi al proprio rivenditore, oppure al più vicino centro di assistenza autorizzato, esibendo lo scontrino di acquisto.

Dichiarazione di conformità UE

Con la presente si dichiara che la macchina qui di seguito indicata, in base alla sua concezione, al tipo di costruzione e nella versione da noi introdotta sul mercato, è conforme ai requisiti fondamentali di sicurezza e di sanità delle direttive UE. In caso di modifiche apportate alla macchina senza il nostro consenso, la presente dichiarazione perde ogni validità.

Prodotto: Idropulitrice

Modelo: 1,524-xxx

Direttive UE pertinenti

2006/42/CE (+2009/127/CE)

2014/35/UE

2014/30/UE

2000/14/CE

Norme armonizzate applicate

EN 60335-1

EN 60335-2-79

EN 55014-1: 2006+A1: 2009+A2: 2011

EN 55014-2: 1997 + A2: 2008

EN 61000-3-2: 2006+A1: 2009+A2: 2009

EN 61000-3-3: 2006

EN 61000-3-11: 2000

EN 50366: 2003 + A1: 2006

Procedura di valutazione della conformità applicata

2000/14/CE: Allegato V


Livello di potenza sonora dB(A)

Misurato: 84

Garantito: 86

I firmatari agiscono su incarico e con la procura dell'amministrazione.


H. Jenner
CEO


S. Reiser
Head of Approbation

Responsabile della documentazione:
S. Reiser

Alfred Kärcher GmbH & Co. KG
Alfred-Kärcher-Str. 28 - 40
71364 Winnenden (Germany)
Tel.: +49 7195 14-0
Fax: +49 7195 14-2212

Winnenden, 2014/01/01

Dati tecnici

Collegamento alla rete

Tensione	V	400
Tipo di corrente	Hz	3~ 50
Numero di giri del motore	1/min	1400
Potenza allacciata	kW	6,4
Protezione		IPX5
Protezione (ritardo, caratt. C)	A	16
Prolunga 30 m	mm ²	2,5

Collegamento idrico

Temperatura in entrata (max.)	°C	85
Portata (min.)	l/h (l/min)	1200 (20)
Pressione in entrata (max.)	MPa (bar)	1 (10)

Prestazioni

Pressione di esercizio - acqua (con ugello standard)	MPa (bar)	2...15 (20...150)
Max. sovrappressione d'esercizio	MPa (bar)	17,5 (175)
Portata	l/h (l/min)	400...990 (6,67...16,5)
Grandezza dell'ugello standard (MX/SX)		062
Aspirazione detergente	l/h (l/min)	0...60 (0...1)
Max. forza repulsiva pistola a spruzzo (max.)	N	48

Valori rilevati secondo EN 60335-2-79

Valore di vibrazione mano-braccio		
Pistola a spruzzo	m/s ²	<2,5
Lancia	m/s ²	<2,5
Dubbio K	m/s ²	1
Pressione acustica L _{pA}	dB(A)	70
Dubbio K _{pA}	dB(A)	2
Pressione acustica L _{WA} + Dubbio K _{WA}	dB(A)	86

Carburante e sostanze aggiuntive

Quantità olio	l	0,75
Tipo di olio:	--	Hypoid SAE 90

Dimensioni e pesi

Lunghezza	mm	524
Larghezza	mm	650
Altezza	mm	1100
Peso d'esercizio tipico	kg	77



Lees vóór het eerste gebruik van uw apparaat deze originele gebruiksaanwijzing, ga navenant te werk en bewaar hem voor later gebruik of voor een latere eigenaar.

Inhoud

Zorg voor het milieu	NL	1
Apparaat-elementen	NL	1
Veiligheidsinstructies	NL	2
Reglementair gebruik	NL	2
Veiligheidsinrichtingen	NL	2
Voor de inbedrijfstelling	NL	3
Inbedrijfstelling	NL	3
Bediening	NL	4
Vervoer	NL	6
Opslag	NL	6
Onderhoud	NL	6
Hulp bij storingen	NL	7
Toebehoren en reserveonderdelen	NL	7
Garantie	NL	8
EU-conformiteitsverklaring	NL	8
Technische gegevens	NL	9

Zorg voor het milieu



Het verpakkingsmateriaal is herbruikbaar. Deponeer het verpakkingsmateriaal niet bij het huishoudelijk afval, maar bied het aan voor hergebruik.



Onbruikbaar geworden apparaten bevatten waardevolle materialen die geschikt zijn voor hergebruik. Lever de apparaten daarom in bij een inzamelpunt voor herbruikbare materialen. Batterijen, olie en dergelijke stoffen mogen niet in het milieu belanden. Verwijder overbodig geworden apparatuur daarom via geschikte inzamelpunten.

Elektrische en elektronische apparaten bevatten vaak onderdelen die een potentieel gevaar kunnen vormen voor de menselijke gezondheid en het milieu als ze foutief worden gebruikt of niet correct worden afgevoerd. Deze onderdelen zorgen er desal-

niettemin voor dat het apparaat naar behoren functioneert. Apparaten die dit symbool dragen, mogen niet met het huisvuil worden afgevoerd.

Aanwijzingen betreffende de inhoudsstoffen (REACH)

Huidige informatie over de inhoudsstoffen vindt u onder:

www.kaercher.com/REACH

Apparaat-elementen

Zie omslagpagina

- 1 Hendel
- 2 Veiligheidshendel
- 3 Hogedruk slang EASY!Lock
- 4 Schuifbeugel
- 5 Apparaatkap
- 6 Spuitstukhouder
- 7 Apparaatschakelaar
- 8 Vergrendeling apparaatkap
- 9 Onderste afdekplaat
- 10 Manometer
- 11 Wateraansluiting
- 12 Hogedrukaansluiting EASY!Lock
- 13 Waterfilter
- 14 Oliepeilindicatie
- 15 Oliereservoir
- 16 Straalpijpopbergvak
- 17 Stroomkabel met stekker
- 18 Opening in de behuizing voordrukpomp
- 19 Vlotterhouder
- 20 Houder voor 2 reinigingsmiddelcontainers elk met een inhoud van 5 liter
- 21 Reinigingsmiddel-zuigslang met filter en schroefdeksel
- 22 Kabelhouder
- 23 Reinigingsmiddel-doseerapparaat
- 24 Vlakstraalsproeier 25°
- 25 Schroefverbinding sproeikoppen
- 26 Vlakstraalsproeier 40°
- 27 Straalbuis EASY!Lock
- 28 Druk-/volumeregeling
- 29 Handspuitpistool EASY!Force
- 30 Veiligheidspal

Kleurmarkering

- Bedieningselementen voor het reinigingsproces zijn geel.
- Bedieningselementen voor het onderhoud en de service zijn lichtgrijs.

Veiligheidsinstructies

- Voor de eerste inbedrijfstelling veiligheidsinstructies nr. 5.951-949.0 in elk geval lezen!
- Overeenkomstige nationale voorschriften van de wetgever voor stralers van vloeistoffen in acht nemen.
- Overeenkomstige nationale voorschriften van de wetgever inzake ongevalpreventie in acht nemen. Stralers van vloeistoffen moeten regelmatig gecontroleerd worden en het resultaat van de controle moet schriftelijk vastgelegd worden.
- U mag geen veranderingen aan het apparaat / de toebehoren aanbrengen.

Gevarenniveaus

⚠ **GEVAAR**

Verwijzing naar een onmiddellijk dreigend gevaar dat tot ernstige en zelfs dodelijke lichaamsverwondingen leidt.

⚠ **WAARSCHUWING**

Verwijzing naar een mogelijke gevaarlijke situatie die tot ernstige en zelfs dodelijke lichaamsverwondingen kan leiden.

⚠ **VOORZICHTIG**

Verwijzing naar een mogelijk gevaarlijke situatie die tot lichte verwondingen kan leiden.

LET OP

Verwijzing naar een mogelijke gevaarlijke situatie die tot materiële schade kan leiden.

Symbolen op het apparaat



Hogedrukstralen kunnen gevaarlijk zijn wanneer ondeskundigen het apparaat bedienen. U mag de straal mag niet richten op personen, dieren, onder stroom staande voorwerpen of de hogedrukreiniger zelf.

Conform de geldige voorschriften mag het apparaat nooit zonder systeemscheider aan het drinkwater-net gebruikt worden. Er moet een geschikte systeemscheider van de firma KÄRCHER of alternatief een systeemscheider conform EN 12729 type BA gebruikt worden.



Water dat door een systeemscheider is gestroomd, wordt als niet-drinkbaar beschouwd.

⚠ **VOORZICHTIG**

Sluit de systeemscheider altijd aan de wattertoevoer en nooit direct aan het apparaat aan.

Reglementair gebruik

Dat apparaat uitsluitend gebruiken voor het reinigen met hogedrukstraal zonder / met reinigingsmiddel (bv. levensmiddelenindustrie, slachtbedrijven...).

Veiligheidsinrichtingen

Overstroomklep met drukschakelaar

Bij het verlagen van de waterhoeveelheid met de druk-/volumeregeling gaat de overstroomklep open en stroomt een deel van het water terug naar de zuigkant van de pomp.

Als de bedieningshendel aan het handspuitpistool losgelaten wordt, schakelt de drukschakelaar de pomp uit, de hogedrukstraal stopt. Als de bedieningshendel aangetrokken wordt, schakelt de pomp opnieuw in.

Veiligheidsklep

De veiligheidsklep gaat open indien de toegelaten bedrijfsoverdruk overschreden wordt, het water stroomt terug naar de aanzuigkant van de pomp.

Overstroomklep, drukschakelaar en veiligheidsklep zijn in de fabriek ingesteld en verzekeld.

Instelling uitsluitend door de klantendienst.

Watertekortbeveiliging

De watertekortbeveiliging in het vlotterreservoir schakelt de motor uit bij onvoldoende watertoevoer (waterdruk te laag). De pomp wordt beschermd tegen droogloop.

Voor de inbedrijfstelling

Uitpakken

- De inhoud van de verpakking controleren bij het uitpakken.
- Bij transportschade onmiddellijk de handelaar op de hoogte brengen.

Oliepeil controleren

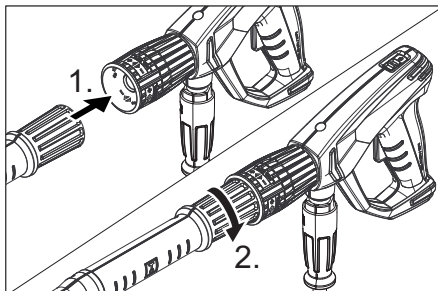
- Schroef met kruisvormige greep voor de vergrendeling van de apparaatkap eruit schroeven en apparaatkap openen.
- Onderste afdekplaat er bovenaan uittrekken en er onderaan uit halen.
- Oliepeilaanduiding aflezen bij een rechtopstaand apparaat. Het oliepeil moet tussen beide markeringen op het oliereservoir liggen.

Ontluchting oliereservoir activeren

- Vergrendeling van de apparaatkap openen en apparaatkap naar boven zwenken.
- Onderste afdekplaat er bovenaan uittrekken en er onderaan uit halen.
- Punt van het oliereservoirdeksel afsnijden.
- Onderste afdekplaat en apparaatkap bevestigen.

Handspuitpistool, straalbuis en sproeier monteren

Opmerking: Het EASY!Lock-systeem verbindt componenten door een snelschroefverbinding met slechts één omdraaiing snel en veilig.



- Hogedruksproeier op de straalbuis steken.
- Wartelmoer monteren en handvast aandraaien (EASY!Lock).
- Straalbuis met handspuitpistool verbinden en handvast aandraaien (EASY!Lock).
- Hogedrukslang met handspuitpistool en hogedrukaansluiting van het apparaat verbinden en handvast aandraaien (EASY!Lock).

Inbedrijfstelling

Elektrische aansluiting

⚠ GEVAAR

Verwondingsgevaar door elektrische schok

- *Het apparaat moet zeker met een stekker aangesloten worden op het elektriciteitsnet. Een niet-scheidbare verbinding met het stroomnet is verboden. De stekker dient voor de netscheiding.*
- *Minimumzekering van het stopcontact (zie technische gegevens).*
- *De maximaal toegelaten netimpedantie aan het elektrische aansluitpunt (zie Technische gegevens) mag niet overschreden worden. In geval van onduidelijkheden in verband met de netimpedantie aan uw aansluitpunt neemt u best contact op met uw electriciteitsmaatschappij.*

- Verlengkabel met een voldoende grote diameter gebruiken (zie „Technische gegevens“) en volledig van de kabeltrommel wikkelen.

Aansluitwaarden zie typeplaatje/Technische gegevens.

- Netsnoer afwikkelen en op de grond leggen.
- Netstekker in een stopcontact steken.

Wateraansluiting

Aansluiting aan de waterleiding

⚠ **WAARSCHUWING**

Voorschriften van de watermaatschappij in acht nemen.

Conform de geldige voorschriften mag het apparaat nooit zonder systeemscheider aan het drinkwater-net gebruikt worden. Er moet een geschikte systeemscheider van de firma KÄRCHER of alternatief een systeem-scheider conform EN 12729 type BA gebruikt worden.



Water dat door een systeemscheider is gestroomd, wordt als niet-drinkbaar beschouwd.

Aansluitwaarden zie Technische gegevens.

- Toevoerslang (minimumlengte 7,5 m, minimumdiameter 1") aan de wateraansluiting van het apparaat en aan de watertoevoer (bijvoorbeeld waterkraan) aansluiten.

Instructie:

De toevoerslang wordt niet meegeleverd.

- Open de watertoevoer.
- Apparaat ontluichten: Sproeier losschroeven. Apparaat laten draaien tot het water zonder luchtbellens uit de straalpijp komt. Apparaat eventueel gedurende 10 seconden laten draaien – uitschakelen. Proces meermaals herhalen.
- Apparaat uitschakelen en sproeier opnieuw vastschroeven.

Bediening

⚠ **GEVAAR**

Verwondingsgevaar! Gebruik het apparaat nooit zonder gemonteerde straalpijp. Controleer de straalpijp voor elk gebruik op stevigheid. De schroefverbinding van de straalpijp moet handvast aangespannen zijn.

Explosiegevaar!

Verstuif geen brandbare vloeistoffen.

Bij het gebruik van het apparaat in gevaarlijke bereiken (bv. tankstations) moeten de overeenkomstige veiligheidsvoorschriften in acht genomen worden.

Gevaar voor letsel! Bij het werken handspuitpistool en straalbuis met beide handen vasthouden.

Gevaar voor letsel! De hendel en de veiligheidshendel mogen tijdens de werking niet vastgeklemd worden.

Gevaar voor letsel! Bij defecte veiligheidshendel klantenservice consulteren.

Verwondingsgevaar door hogedrukwaterstraal. Voor elk gebruik met het apparaat de veiligheidshendel aan het handspuitpistool naar voren schuiven.

⚠ **VOORZICHTIG**

Motoren alleen reinigen op plaatsen met overeenkomstige olieafscheider (milieubescherming).

Handspuitpistool openen/sluiten

- Handspuitpistool openen: Veiligheidshendel en hendel bedienen.
- Handspuitpistool sluiten: Veiligheidshendel en hendel loslaten.

Werken met hoge druk

Instructie:

Het apparaat is uitgerust met een drukschakelaar. De motor draait alleen als het handspuitpistool geopend is.

- Apparaatschakelaar op "I" zetten.
- Handspuitpistool ontgrendelen, daarvoor de vergrendelingspal naar achteren schuiven.
- Handspuitpistool openen.

⚠ GEVAAR

Let er bij het instellen van de druk-/hoeveelheidsregeling op dat de schroefverbinding van de straalpijp niet loskomt.

- Werkdruk en waterhoeveelheid instellen (+/-) door aan de druk- en volumeregeling te draaien (traploos).

Straalsoort kiezen

- Handspuitpistool sluiten.
- Apparaatschakelaar op „0“ stellen.
- Gewenste sproeier op de straalpijp aanbrengen.

Werking met reinigingsmiddel

⚠ WAARSCHUWING

Ongeschikte reinigingsmiddelen kunnen het apparaat en het te reinigen object beschadigen. Alleen reinigingsmiddelen gebruiken die vrijgegeven zijn door Kärcher. Aanbevolen dosering en instructies bij de reinigingsmiddelen in acht nemen. Ter milieubescherming zuinig omspringen met reinigingsmiddelen.

Veiligheidsinstructies op de reinigingsmiddelen in acht nemen.

Kärcher-reinigingsmiddelen garanderen een storingsvrije werking. Laat u adviseren of vraag onze catalogus of informatiebladen van de reinigingsmiddelen aan.

- Reinigingsmiddelreservoir in de houder steken.
- Aanzuigslang voor reinigingsmiddel in het reinigingsmiddelvat hangen.

Instructie:

Indien reinigingsmiddel aangezogen moet worden uit een container die op de grond staat, moet het verlengstuk 2.641-944.0 gebruikt worden (niet meegeleverd).

- Schroefdeksel op de container schroeven.
- Reinigingsmiddel-doseerventiel op het gewenste reinigingsmiddel en de gewenste concentratie instellen.
- Reiniging uitvoeren.
- Na het gebruik de filter in zuiver water dompelen.
- Reinigingsmiddel-doseerapparaat op „0“ stellen.

- Apparaat met geopend handsputpistool kort laten draaien zodat resten van reinigingsmiddel uitgespoeld worden.

Werking onderbreken

- Handspuitpistool sluiten.
Het apparaat wordt uitgeschakeld.
- Handspuitpistool beveiligen, daarvoor de vergrendelingspal naar voren schuiven.

Na de onderbreking:

- Handspuitpistool ontgrendelen, daarvoor de vergrendelingspal naar achteren schuiven.
- Handspuitpistool openen.
Het apparaat wordt opnieuw ingeschakeld.

Apparaat uitschakelen

- Watertoevoer sluiten.
- Handspuitpistool openen.
- Pomp met apparaatschakelaar inschakelen en 5-10 seconden laten draaien.
- Handspuitpistool sluiten.
- Apparaatschakelaar op „0/OFF“ stellen.
- Stekker alleen met droge handen uit het stopcontact trekken.
- Wateraansluiting verwijderen.
- Handspuitpistool bedienen tot het apparaat drukvrij is.
- Handspuitpistool beveiligen, daarvoor de vergrendelingspal naar voren schuiven.

Apparaat opslaan

- Handspuitpistool incl. spuitstuk in de spuitstukhouder leggen.
- Hogedrukslang rond de duwbeugel wikkelen.
- Aansluitkabel rond de kabelhouder wikkelen.

Vorstbescherming

LET OP

Vorst vernielt het onvolledig leeggemaakte apparaat.

Apparaat op een vorstvrije plaats bewaren.

Vervoer

⚠ **VOORZICHTIG**

Verwondings- en beschadigingsgevaar!
Neem bij het transport het gewicht van het apparaat in acht.

LET OP

Hendel tijdens het transport beschermen tegen beschadiging.

- Voor het transporteren over een langer stuk het apparaat aan de duwbeugel achter u aan trekken.
- Voor transport in liggende positie moet de reinigingsmiddelcontainer uit de houder genomen en afgesloten worden.

Instructie:

Bij het neerleggen van het apparaat loopt het resterende water dat zich in het vlotterreservoir bevindt uit het apparaat.

- Bij het transport in voertuigen moet het apparaat conform de geldige richtlijnen beveiligd worden tegen verschuiven en kantelen.

Opslag

⚠ **VOORZICHTIG**

Verwondings- en beschadigingsgevaar!
Neem bij het transport het gewicht van het apparaat in acht.

Het apparaat mag alleen binnen worden opgeborgen.

Onderhoud

⚠ **GEVAAR**

Verwondingsgevaar door onverwacht startend apparaat en elektrische schok
Voor alle werkzaamheden aan het apparaat moet het apparaat uitgeschakeld en de stekker uitgetrokken worden.

Instructie:

Oude olie mag enkel door de voorziene verzamelpunten afgevoerd worden. Geef afgewerkte olie hier af. Het vervuilen van het milieu met oude olie is strafbaar.

Veiligheidsinspectie/ onderhoudscontract

Met uw handelaar kunt u een regelmatige veiligheidsinspectie afspreken of een onderhoudscontract afsluiten. Gelieve ons advies te vragen.

Voor elke werking

- Aansluitkabel controleren op schade (gevaar door elektrische schok), beschadigde aansluitkabel onmiddellijk laten vervangen door een geautoriseerde klantendienst / elektrotechnisch vakman.
- Hogedrukkslang controleren op beschadiging (barstgevaar). Beschadigde hogedrukkslang onmiddellijk vervangen.
- Apparaat (pomp) op dichtheid controleren. 3 druppels water per minuut zijn toegelaten en kunnen ontsnappen aan de onderkant van het apparaat. Bij sterkere ondichtheid de klantendienst raadplegen.

Wekelijks

- Oliepeil controleren. Bij melkachtige olie (water in de olie) onmiddellijk de klantendienst contacteren.
- Waterfilter reinigen
- Filter aan de reinigingsmiddel-zuigslang reinigen.

Alle 500 bedrijfsuren, minstens jaarlijks

- Laat het onderhoud van het apparaat uitvoeren door de klantenservice.
- Olievervanging laten uitvoeren door de klantendienst.

Instructie:

Oliehoeveelheid en -soort zie „Technische gegevens“.

Hulp bij storingen

⚠ GEVAAR

Verwondingsgevaar door onverwacht startend apparaat en elektrische schok

- Voor alle werkzaamheden aan het apparaat moet het apparaat uitgeschakeld en de stekker uitgetrokken worden.
- Laat elektrische onderdelen enkel controleren en repareren door de geautoriseerde klantenservice.
- Raadpleeg bij storingen die in dit hoofdstuk niet worden vermeld, in geval van twijfel en bij een uitdrukkelijke instructie de geautoriseerde klantenservice.

Apparaat draait niet

- Aansluitkabel controleren op schade.
- Netspanning controleren.
- Watertekortbeveiliging is in werking getreden: watertoevoer controleren, waterkraan opendraaien, watertekortbeveiliging door de klantendienst laten controleren.
- Bij een elektrisch defect moet de klantendienst geraadpleegd worden.

Apparaat komt niet op druk

- Hogedruksproeier of rotorsproeier op de straalpijp aanbrengen.
- Sproeikop reinigen.
- Vervang de sproeier.
- Apparaat ontluchten (zie „Inbedrijfstelling“).
- Sluitschroef van de voordrukpomp met een schroevendraaier door de opening van de voordrukpomp eruit draaien. As van de voordrukpomp door draaien loszetten. Sluitschroef erin draaien en vast aandraaien.
- Watertoevoerhoeveelheid controleren (zie Technische gegevens).
- Waterfilter reinigen
- Alle toevoerleidingen naar de pomp controleren.
- Indien nodig de klantendienst raadplegen.

Pomp ondicht

3 druppels water per minuut zijn toegelaten en kunnen ontsnappen aan de onderkant van het apparaat.

- Bij sterkere ondichtheid het apparaat door de klantendienst laten controleren.

Instructie:

Tijdens de werking kan water uit het vlotterreservoir spatten en uit het apparaat lopen. Dat is normaal en mag niet verward worden met ondichtheid van de pomp.

Pomp klopt

- Zuigleidingen voor water en reinigingsmiddel controleren op ondichtheid.
- Doseerklep voor reinigingsmiddel sluiten bij een werking zonder reinigingsmiddel.
- Apparaat ontluchten (zie „Inbedrijfstelling“).
- Indien nodig de klantendienst raadplegen.

Reinigingsmiddel wordt niet aangezogen

- Reinigingsmiddel-zuigslang met filter controleren/reinigen.
- Reinigingsmiddel-doseerapparaat openen of controleren/reinigen.
- Indien nodig de klantendienst raadplegen.

Toebehoren en reserveonderdelen

Gebruik alleen origineel toebehoren en originele reserveonderdelen. Deze garanderen dat het apparaat veilig en zonder storingen functioneert.

Informatie over het toebehoren en de reserveonderdelen vindt u op www.kaercher.com.

Garantie

In ieder land zijn de door ons bevoegde verkoopkantoor uitgegeven garantiebepalingen van toepassing. Eventuele storingen aan het apparaat verhelpen wij zonder kosten binnen de garantietermijn, mits een materiaal of fabrieksfout de oorzaak van deze storing is. Neem bij klachten binnen de garantietermijn contact op met uw leverancier of de dichtstbijzijnde klantenservicewerkplaats en neem uw aankoopbewijs mee.

EU-conformiteitsverklaring

Hierbij verklaren wij dat de hierna vermelde machine door haar ontwerp en bouwwijze en in de door ons in de handel gebrachte uitvoering voldoet aan de betreffende fundamentele veiligheids- en gezondheidseisen, zoals vermeld in de desbetreffende EU-richtlijnen. Deze verklaring verliest haar geldigheid wanneer zonder overleg met ons veranderingen aan de machine worden aangebracht.

Product: Hogedrukreiniger

Type: 1.524-xxx

Van toepassing zijnde EU-richtlijnen

2006/42/EG (+2009/127/EG)

2014/35/EU

2014/30/EU

2000/14/EG

Toegepaste geharmoniseerde normen

EN 60335-1

EN 60335-2-79

EN 55014-1: 2006+A1: 2009+A2: 2011

EN 55014-2: 1997 + A2: 2008

EN 61000-3-2: 2006+A1: 2009+A2: 2009

EN 61000-3-3: 2006

EN 61000-3-11: 2000

EN 50366: 2003 + A1: 2006

Toegepaste conformiteitsbeoordelingsprocedure

2000/14/EG: Bijlage V


Geluidsvermogensniveau dB(A)

Gemeten: 84

Gegarandeerd: 86

De ondergetekenden handelen in opdracht en met volmacht van de bedrijfsleiding.


H. Jenner
CEO


S. Reiser
Head of Approbation

Gevolmachtigde voor de documentatie:
S. Reiser

Alfred Kärcher GmbH & Co. KG
Alfred Kärcher-Str. 28 - 40
71364 Winnenden (Germany)
Tel.: +49 7195 14-0
Fax: +49 7195 14-2212

Winnenden, 2014/01/01

Technische gegevens

Spanningaansluiting		
Spanning	V	400
Stroomsoort	Hz	3~ 50
Toerental motor	1/min	1400
Aansluitvermogen	kW	6,4
Beveiligingsklasse		IPX5
Zekering (trage, char. C)	A	16
Verlengingskabel 30 m	mm ²	2,5
Wateraansluiting		
Toevoertemperatuur (max.)	°C	85
Toevoerhoeveelheid (min.)	l/h (l/min)	1200 (20)
Toevoerdruk (max.)	MPa (bar)	1 (10)
Capaciteit		
Werkdruk water (met standaardspoeier)	MPa (bar)	2...15 (20...150)
Max. bedrijfsoverdruk	MPa (bar)	17,5 (175)
Volume	l/h (l/min)	400...990 (6,67...16,5)
Spoeiergrootte van de standaardspoeier		062
Aanzuiging reinigingsmiddel	l/h (l/min)	0...60 (0...1)
Reactiedruk van het handspuitpistool (max.)	N	48
Bepaalde waarden conform EN 60335-2-79		
Hand-arm vibratiewaarde		
Handspuitpistool	m/s ²	<2,5
Staalbuis	m/s ²	<2,5
Onzekerheid K	m/s ²	1
Geluidsdrumniveau L _{pA}	dB(A)	70
Onzekerheid K _{pA}	dB(A)	2
Geluidskrachtniveau L _{WA} + onveiligheid K _{WA}	dB(A)	86
Bedrijfsstoffen		
Oliehoeveelheid	l	0,75
Oliesoort	--	Hypoid SAE 90
Maten en gewichten		
Lengte	mm	524
Breedte	mm	650
Hoogte	mm	1100
Typisch bedrijfsgewicht	kg	77