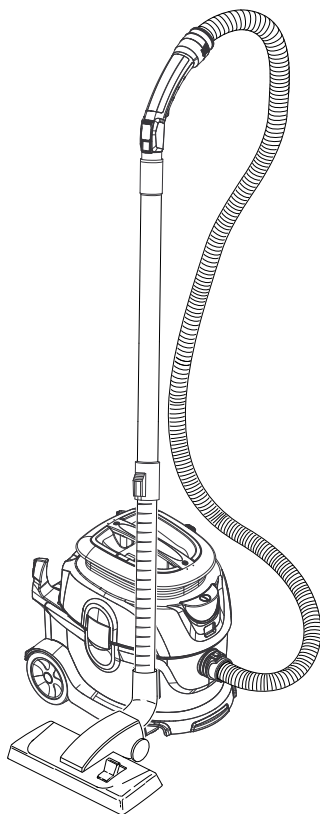


# KÄRCHER

makes a difference

**T 15/1**

**T 15/1 eco!efficiency**



Deutsch	5
English	10
Français	15
Italiano	20
Nederlands	25
Español	30
Português	35
Dansk	40
Norsk	45
Svenska	50
Suomi	55
Ελληνικά	60
Türkçe	66
Русский	71
Magyar	77
Čeština	82
Slovenščina	87
Polski	92
Românește	97
Slovenčina	102
Hrvatski	107
Srpski	112
Български	117
Eesti	123
Latviešu	128
Lietuviškai	133
Українська	138

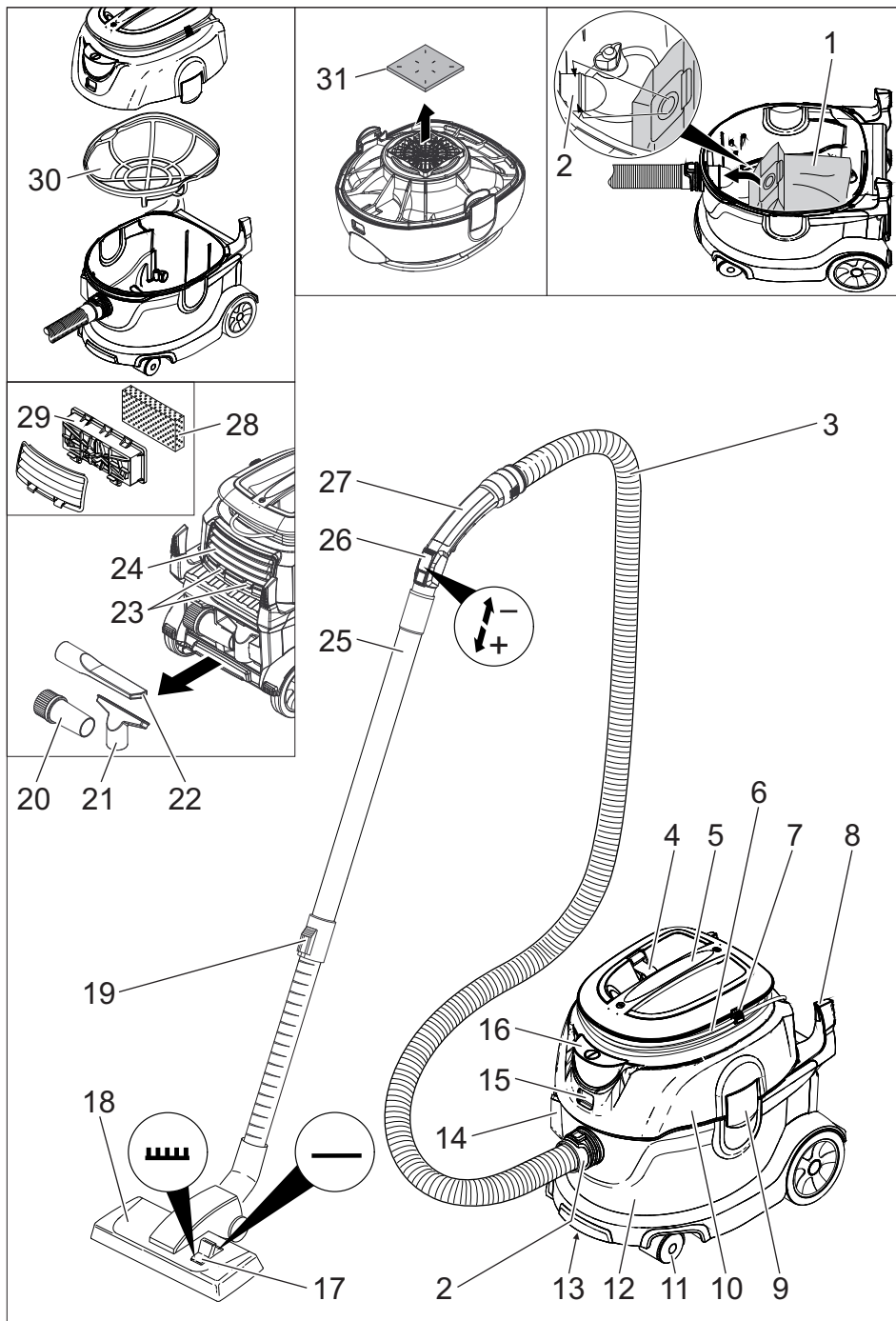
**Register and win!**  
[www.kaercher.com/register-and-win](http://www.kaercher.com/register-and-win)

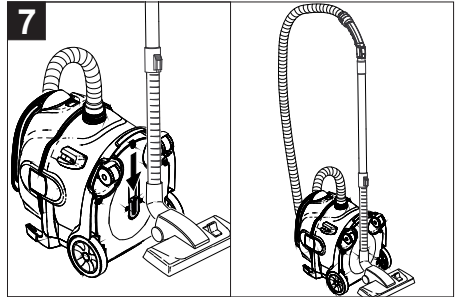
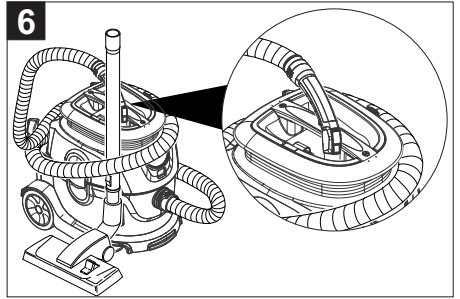
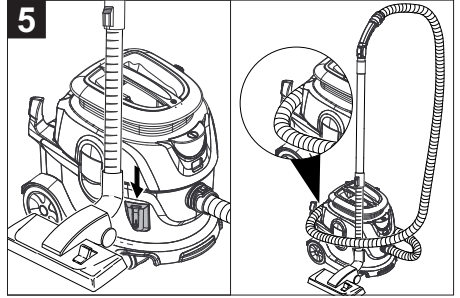
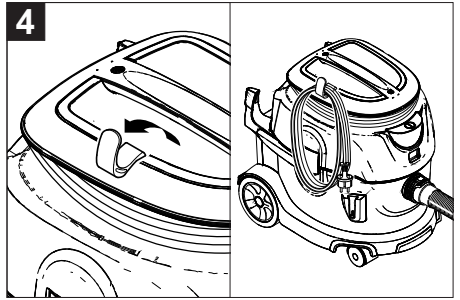
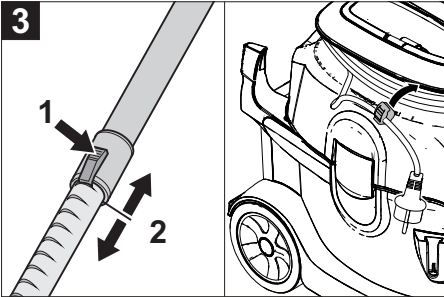
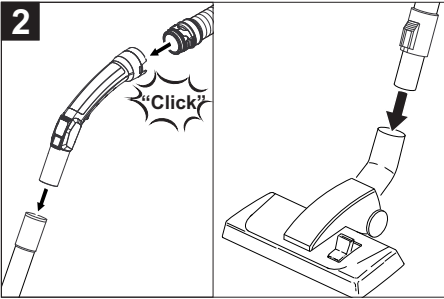
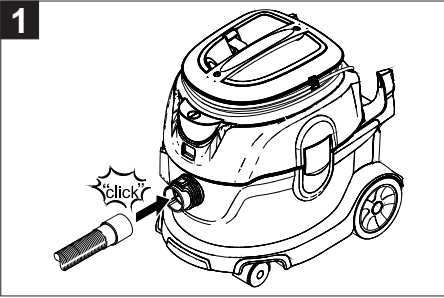
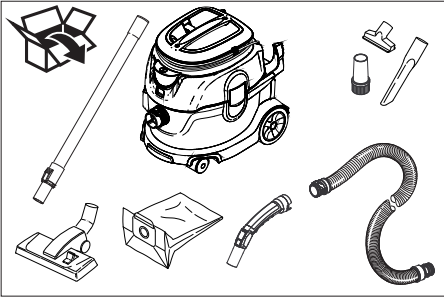


**EAC**

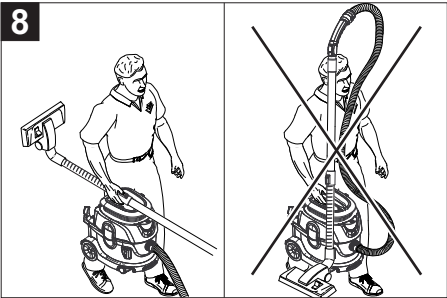


59679210 03/17

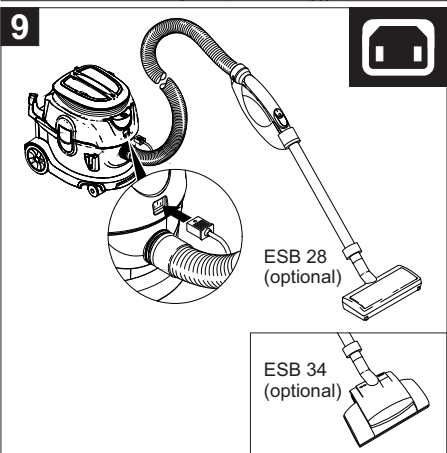




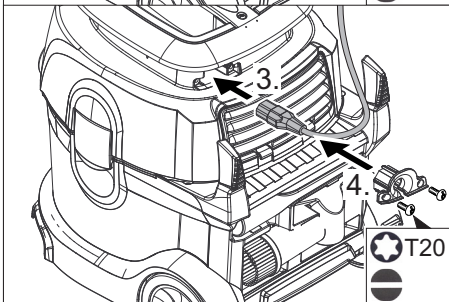
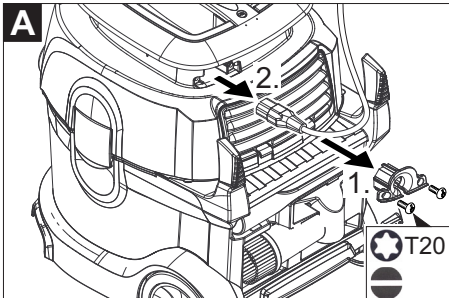
8



9



A





Lesen Sie vor der ersten Benutzung Ihres Gerätes diese Originalbetriebsanleitung, handeln Sie danach und bewahren Sie diese für späteren Gebrauch oder für Nachbesitzer auf.

- Vor erster Inbetriebnahme Sicherheits-hinweise Nr. 5.956-249.0 unbedingt lesen!
- Bei Nichtbeachtung der Betriebsanleitung und der Sicherheitshinweise können Schäden am Gerät und Gefahren für den Bediener und andere Personen entstehen.
- Bei Transportschaden sofort Händler informieren.

## Inhaltsverzeichnis

Umweltschutz . . . . .	DE	1
Gefahrenstufen . . . . .	DE	1
Bestimmungsgemäße Verwendung . . . . .	DE	1
Geräteelemente . . . . .	DE	2
Inbetriebnahme . . . . .	DE	2
Bedienung . . . . .	DE	2
Transport . . . . .	DE	2
Lagerung . . . . .	DE	2
Pflege und Wartung . . . . .	DE	3
Hilfe bei Störungen . . . . .	DE	3
Garantie . . . . .	DE	3
Zubehör und Ersatzteile . . . . .	DE	4
EU-Konformitätserklärung . . . . .	DE	4
Technische Daten . . . . .	DE	5

## Umweltschutz

	Die Verpackungsmaterialien sind recyclebar. Bitte werfen Sie die Verpackungen nicht in den Hausmüll, sondern führen Sie diese einer Wiederverwertung zu.
	Altgeräte enthalten wertvolle recyclingfähige Materialien, die einer Verwertung zugeführt werden sollten. Batterien, Öl und ähnliche Stoffe dürfen nicht in die Umwelt gelangen. Bitte entsorgen Sie Altgeräte deshalb über geeignete Sammelsysteme.

## Hinweise zu Inhaltsstoffen (REACH)

Aktuelle Informationen zu Inhaltsstoffen finden Sie unter:

[www.kaercher.de/REACH](http://www.kaercher.de/REACH)

## Gefahrenstufen

### **⚠ GEFAHR**

*Hinweis auf eine unmittelbar drohende Gefahr, die zu schweren Körperverletzungen oder zum Tod führt.*

### **⚠ WARNUNG**

*Hinweis auf eine möglicherweise gefährliche Situation, die zu schweren Körperverletzungen oder zum Tod führen kann.*

### **⚠ VORSICHT**

*Hinweis auf eine möglicherweise gefährliche Situation, die zu leichten Verletzungen führen kann.*

### **⚠ ACHTUNG**

*Hinweis auf eine möglicherweise gefährliche Situation, die zu Sachschäden führen kann.*

## Bestimmungsgemäße Verwendung

### **⚠ WARNUNG**

*Das Gerät ist nicht für die Absaugung gesundheitsschädlicher Stäube geeignet.*

### **⚠ ACHTUNG**

*Dieses Gerät ist nur für den Gebrauch in Innenräumen bestimmt.*

- Dieser Universalsauger ist zur Trockenreinigung von Boden- und Wandflächen bestimmt.
- Dieses Gerät ist für den gewerblichen Gebrauch geeignet, z.B. in Hotels, Schulen, Krankenhäusern, Fabriken, Läden, Büros und Vermietergeschäften.

## Geräteelemente

- 1 Vliesfiltertüte
- 2 Saugstutzen
- 3 Saugschlauch
- 4 Kabelhaken
- 5 Tragegriff
- 6 Netzkabel
- 7 Netzsteckerfixierung
- 8 Schlauchablage
- 9 Verriegelung des Saugkopfs
- 10 Saugkopf
- 11 Lenkrolle
- 12 Schmutzbehälter
- 13 Typenschild
- 14 Aufnahme für Bodendüse
- 15 Steckdose für Elektrosaugbürste
- 16 Hauptschalter
- 17 Umschalter Hartfläche/Teppichboden
- 18 Bodendüse
- 19 Verstellung Teleskopsaugrohr
- 20 Saugpinsel
- 21 Polsterdüse
- 22 Fugendüse
- 23 Verriegelung der Abdeckung
- 24 Abdeckung
- 25 Teleskopsaugrohr
- 26 Saugkraftregler (stufenlos)
- 27 Krümmer
- 28 Abluffilter
- 29 Filtergehäuse
- 30 Hauptfilterkorb
- 31 Motorschutzfilter

## Farbkennzeichnung

- Bedienelemente für den Reinigungsprozess sind gelb.
- Bedienelemente für die Wartung und den Service sind hellgrau.

## Inbetriebnahme

- ➔ Kontrolle, ob Hauptfilterkorb im Gerät eingesetzt ist.

## Betriebsarten

- 1 Betrieb mit Vliesfiltertüte oder Papierfiltertüte (Sonderzubehör)
- 2 Betrieb ohne Filtertüte

## Einbau der Filtertüte

- ➔ Saugkopf entriegeln und abnehmen.
- ➔ Hauptfilterkorb entnehmen.
- ➔ Vliesfiltertüte oder Papierfiltertüte (Sonderzubehör) aufstecken.
- ➔ Hauptfilterkorb einsetzen.
- ➔ Saugkopf aufsetzen und verriegeln.

## Bedienung

### Gerät einschalten

- ➔ Netzstecker einstecken.
- ➔ Gerät am Hauptschalter einschalten.

### Reinigungsbetrieb

- ➔ Umschalter der Bodendüse auf Hartfläche oder Teppichboden stellen.
- ➔ Saugkraft am Saugkraftregler regulieren (stufenlos).
- ➔ Reinigung durchführen.

### Gerät ausschalten

- ➔ Gerät am Hauptschalter ausschalten.
- ➔ Netzstecker ziehen.

### Nach jedem Betrieb

- ➔ Behälter entleeren.
- ➔ Gerät innen und außen durch Absaugen und Abwischen mit einem feuchten Tuch reinigen.

## Transport

### ⚠ VORSICHT

*Verletzungs- und Beschädigungsgefahr!*  
*Gewicht des Gerätes beim Transport beachten.*

- ➔ Beim Transport in Fahrzeugen Gerät nach den jeweils gültigen Richtlinien gegen Rutschen und Kippen sichern.

## Lagerung

### ⚠ VORSICHT

*Verletzungs- und Beschädigungsgefahr!*  
*Gewicht des Gerätes bei Lagerung beachten.*

Dieses Gerät darf nur in Innenräumen gelagert werden.

## Pflege und Wartung

### ⚠ **GEFAHR**

Vor allen Arbeiten am Gerät, Gerät ausschalten und Netzstecker ziehen.

### Hauptfilterkorb reinigen

- Hauptfilterkorb (auswaschbar) bei Bedarf unter fließendem Wasser reinigen.

### **ACHTUNG**

*Beschädigungsgefahr! Hauptfilterkorb nie nass einsetzen.*

### Ablufffilter austauschen

#### **Ablufffilter: 1x jährlich wechseln**

- Abdeckung entriegeln und abnehmen.
- Filtergehäuse herausnehmen.
- Abluffilter aus Filtergehäuse herausnehmen.
- Neuen Abluffilter in Filtergehäuse einsetzen.
- Filtergehäuse einsetzen.
- Abdeckung anbringen und verriegeln.

### Motorschutzfilter austauschen

- Saugkopf entriegeln und abnehmen.
- Motorschutzfilter entnehmen.
- Neuen Motorschutzfilter einsetzen.
- Saugkopf aufsetzen und verriegeln.

### Netz kabel austauschen

Nur T 15/1 ecoefficiency:

Abbildung 

## Hilfe bei Störungen

### ⚠ **GEFAHR**

Vor allen Arbeiten am Gerät, Gerät ausschalten und Netzstecker ziehen.

### Gerät schaltet während des Betriebs ab

- Motor-Thermoprotektor hat angesprochen.
- Vliesfiltertüte oder Papierfiltertüte (Sonderzubehör) wechseln.
- Motorschutzfilter austauschen.
- Abluffilter austauschen.

- Alle Teile auf Verstopfungen kontrollieren.

Wiedereinschaltung nach Abkühlen der Motorturbine nach ca. 30-40 Minuten.

### Saugturbine läuft nicht

- Steckdose und Sicherung der Stromversorgung überprüfen.
- Netzkabel und Netzstecker des Gerätes überprüfen.
- Gerät einschalten.

### Saugkraft lässt nach

- Verstopfungen aus Saugdüse, Saugrohr oder Saugschlauch entfernen.
- Vliesfiltertüte oder Papierfiltertüte (Sonderzubehör) wechseln.
- Hauptfilterkorb unter fließendem Wasser reinigen.
- Saugkopf richtig aufsetzen/verriegeln.
- Defekten Saugschlauch austauschen.
- Motorschutzfilter austauschen.

### Staubaustritt beim Saugen

- Vliesfiltertüte oder Papierfiltertüte (Sonderzubehör) wechseln.
- Sitz der Vliesfiltertüte oder Papierfiltertüte (Sonderzubehör) kontrollieren.
- Saugkopf richtig aufsetzen/verriegeln.
- Unbeschädigten Hauptfilterkorb einsetzen.
- Motorschutzfilter richtig einsetzen.

### Kundendienst

**Kann die Störung nicht behoben werden, muss das Gerät vom Kundendienst überprüft werden.**

## Garantie

In jedem Land gelten die von unserer zuständigen Vertriebsgesellschaft herausgegebenen Garantiebedingungen. Etwaige Störungen an Ihrem Gerät beseitigen wir innerhalb der Garantiefrist kostenlos, sofern ein Material- oder Herstellungsfehler die Ursache sein sollte. Im Garantiefall wenden Sie sich bitte mit Kaufbeleg an Ihren Händler oder die nächste autorisierte Kundendienststelle.

## Zubehör und Ersatzteile

Nur Original-Zubehör und Original-Ersatzteile verwenden, sie bieten die Gewähr für einen sicheren und störungsfreien Betrieb des Gerätes.

Informationen über Zubehör und Ersatzteile finden Sie unter [www.kaercher.com](http://www.kaercher.com).

Alfred Kärcher GmbH & Co. KG  
Alfred-Kärcher-Str. 28 - 40  
71364 Winnenden (Germany)  
Tel.: +49 7195 14-0  
Fax: +49 7195 14-2212

Winnenden, 2017/01/01

## EU-Konformitätserklärung

Hiermit erklären wir, dass die nachfolgend bezeichnete Maschine aufgrund ihrer Konzipierung und Bauart sowie in der von uns in Verkehr gebrachten Ausführung den einschlägigen grundlegenden Sicherheits- und Gesundheitsanforderungen der EU-Richtlinien entspricht. Bei einer nicht mit uns abgestimmten Änderung der Maschine verliert diese Erklärung ihre Gültigkeit.

**Produkt:** Trockensauger

**Typ:** 1.355-xxx

### Einschlägige EU-Richtlinien

2006/42/EG (+2009/127/EG)

2014/30/EU

2011/65/EU

2009/125/EG

### Angewandte harmonisierte Normen

EN 55014-1: 2006+A1: 2009+A2: 2011

EN 55014-2: 2015

EN 60335-1

EN 60335-2-69

EN 61000-3-2: 2014

EN 61000-3-3: 2013

EN 62233: 2008

EN 50581

EN 60312: 2013

### Angewandte nationale Normen

-

### Angewandte Verordnung(en)

666/2013

5.957-594

Die Unterzeichnenden handeln im Auftrag und mit Vollmacht der Geschäftsführung.

  
H. Jenner

Chief Executive Officer

  
S. Reiser

Head of Approbation

Dokumentationsbevollmächtigter:

S. Reiser

## Technische Daten

		T 15/1	T 15/1 (HEPA)	T 15/1 eco! efficiency	
Netzspannung	V	220-240	220-240	220-240	
Frequenz	Hz	1~ 50-60	1~ 50-60	1~ 50-60	
Behälterinhalt	l	15	15	15	
Luftmenge (max.)	l/s	53	53	46	
Unterdruck (max.)	kPa (mbar)	24,0 (240)	24,0 (240)	18,5 (185)	
Leistungsanschlusswert der Elektro-saugbürste (max.)	W	250	250	250	
Schutzklasse	□	II	II	II	
Saugschlauchanschluss (C-DN/C-ID)	mm	35	35	35	
Länge x Breite x Höhe	mm	434 x 316 x 400	434 x 316 x 400	434 x 316 x 400	
Typisches Betriebsgewicht	kg	7,1	7,1	7,1	
Umgebungstemperatur (max.)	°C	+40	+40	+40	
<b>Ermittelte Werte gemäß EN 60335-2-69</b>					
Schalldruckpegel $L_{pA}$	dB(A)	62	62	60	
Unsicherheit $K_{pA}$	dB(A)	1	1	1	
Hand-Arm Vibrationswert	m/s <sup>2</sup>	<2,5	<2,5	<2,5	
Unsicherheit K	m/s <sup>2</sup>	0,2	0,2	0,2	
<b>Ökodesign gemäß 666/2013</b>					
Energieeffizienzklasse	--	B	B	A+	
Indikativer jährlicher Energieverbrauch	kWh/a	30,4	30,0	19,0	
Teppichreinigungsklasse	--	D	C	C	
Hartbodenreinigungsklasse	--	C	D	C	
Staubemissionsklasse	--	D	B	D	
Schalleistungspegel $L_{WA}$	dB(A)	76	76	74	
Nennleistungsaufnahme	W	800	800	500	
<b>Netzkabel</b>	H05BQ-F 2x1,0 mm <sup>2</sup>		<b>Netzkabel</b>	H05VV-F 2x1,0 mm <sup>2</sup>	
<b>T 15/1</b>	Teile-Nr.	Kabellänge	<b>T 15/1 eco!</b>	Teile-Nr.	Kabellänge
<b>T 15/1 (HEPA)</b>			<b>efficiency</b>		
EU	6.649-580.0	15 m	EU	6.650-624.0	15 m
GB	6.649-593.0	15 m	GB	6.650-647.0	15 m
CH	6.649-591.0	15 m	CH	6.650-652.0	15 m



Please read and comply with these original instructions prior to the initial operation of your appliance and store them for later use or subsequent owners.

- Before first start-up it is definitely necessary to read the safety indications Nr. 5.956-249.0!
- The non-compliance of the operating and safety instructions may lead to damages of the appliance and to dangers for the operator and other persons.
- In case of transport damage inform vendor immediately.

## Contents

Environmental protection . . . .	EN	1
Danger or hazard levels . . . .	EN	1
Proper use . . . . .	EN	1
Device elements . . . . .	EN	2
Start up . . . . .	EN	2
Operation . . . . .	EN	2
Transport . . . . .	EN	2
Storage . . . . .	EN	2
Care and maintenance . . . .	EN	3
Troubleshooting . . . . .	EN	3
Warranty . . . . .	EN	3
Accessories and Spare Parts .	EN	4
EU Declaration of Conformity .	EN	4
Technical specifications . . . .	EN	5

## Environmental protection

	The packaging material can be recycled. Please do not throw the packaging material into household waste; please send it for recycling.
	Old appliances contain valuable materials that can be recycled; these should be sent for recycling. Batteries, oil, and similar substances must not enter the environment. Please dispose of your old appliances using appropriate collection systems.

### Notes about the ingredients (REACH)

You will find current information about the ingredients at:

**[www.kaercher.com/REACH](http://www.kaercher.com/REACH)**

## Danger or hazard levels

### **⚠ DANGER**

*Pointer to immediate danger, which leads to severe injuries or death.*

### **⚠ WARNING**

*Pointer to a possibly dangerous situation, which can lead to severe injuries or death.*

### **⚠ CAUTION**

*Pointer to a possibly dangerous situation, which can lead to minor injuries.*

### **ATTENTION**

*Pointer to a possibly dangerous situation, which can lead to property damage.*

## Proper use

### **⚠ WARNING**

*The appliance is not suitable for vacuuming dust which endangers health.*

### **ATTENTION**

*This unit is only to be used indoors.*

- This universal vacuum cleaner is intended for dry cleaning of floor and wall surfaces.
- This appliance is suited for the commercial use, e.g. in hotels, schools, hospitals, factories, shops, offices, and rental companies.

## Device elements

- 1 Fleece filter bag
- 2 Suction support
- 3 Suction hose
- 4 Cable hook
- 5 Carrying handle
- 6 Power cord
- 7 Mains plug holder
- 8 Storage compartment for hoses
- 9 Suction head lock
- 10 Suction head
- 11 Steering roller
- 12 Dirt receptacle
- 13 Nameplate
- 14 Pickup for floor nozzle
- 15 Socket for electric vacuum brush
- 16 Main switch
- 17 Switch between hard surface/carpet
- 18 Floor nozzle
- 19 Adjustable telescopic suction pipe
- 20 Dusting brush
- 21 Upholstery nozzle
- 22 Crevice nozzle
- 23 Lid lock
- 24 Cover
- 25 Telescopic suction pipe
- 26 Suction force regulator (continuous)
- 27 Bender
- 28 Exhaust filter
- 29 Filter casing
- 30 Main filter basket
- 31 Motor protection filter

### Colour coding

- The operating elements for the cleaning process are yellow.
- The controls for the maintenance and service are light gray.

## Start up

- ➔ Check whether main filter basket has been inserted into the appliance.

### Operating modes

- 1 Operation with fleece filter bag or paper filter bag (option)
- 2 Operation without filter bag

## Installation of the filter bag

- ➔ Release and remove the suction head.
- ➔ Remove the main filter basket.
- ➔ Install the fleece filter bag or the paper filter bag (option).
- ➔ Insert main filter basket.
- ➔ Insert and lock the suction head.

## Operation

### Turning on the Appliance

- ➔ Plug in the mains plug.
- ➔ Switch on the appliance at the main switch.

### Cleaning operations

- ➔ Set the selection switch of the floor nozzle to hard surface or carpet.
- ➔ Regulate the suction force on the suction force regulator (continuous).
- ➔ Perform the cleaning operation.

### Turn off the appliance

- ➔ Switch off the appliance at the main switch.
- ➔ Pull out the mains plug.

### After each operation

- ➔ Empty the container.
- ➔ Vacuum and wipe the appliance inside and outside with a damp cloth.

## Transport

### ⚠ CAUTION

*Risk of injury and damage! Observe the weight of the appliance when you transport it.*

- ➔ When transporting in vehicles, secure the appliance according to the guidelines from slipping and tipping over.

## Storage

### ⚠ CAUTION

*Risk of injury and damage! Note the weight of the appliance in case of storage.*

This appliance must only be stored in interior rooms.

## Care and maintenance

### **⚠ DANGER**

*First pull out the plug from the mains before carrying out any tasks on the machine.*

#### Clean main filter basket

- Main filter basket (washable), clean it under running water if necessary.

### **ATTENTION**

*Risk of damage! Never insert the main filter basket while wet.*

#### Replace exhaust filter

##### **Exhaust filter: Change once a year**

- Release and remove the cover.
- Remove the filter casing.
- Remove the exhaust filter from the filter housing.
- Insert new exhaust filter into filter housing.
- Insert filter casing.
- Install and lock the cover.

#### Replace motor protection filter

- Release and remove the suction head.
- Remove the motor protection filter.
- Insert new motor protection filter.
- Insert and lock the suction head.

#### Replacing the mains cable

Only T 15/1 ecoefficiency:

Illustration 

## Troubleshooting

### **⚠ DANGER**

*First pull out the plug from the mains before carrying out any tasks on the machine.*

#### The appliance shuts off during the operation

- Motor thermal protector has responded.
- Replace the fleece filter bag or paper filter bag (option).
- Replace motor protection filter.
- Replace exhaust filter.

- Check all parts for plugging. Switching back on after the motor turbine has cooled off, after approx. 30 to 40 minutes.

#### Suction turbine does not run

- Check the receptacle and the fuse of the power supply.
- Check the power cable and the power plug of the device.
- Turn on the appliance.

#### Suction capacity decreases

- Remove choking of suction nozzle, suction tube or suction hose.
- Replace the fleece filter bag or paper filter bag (option).
- Clean the main filter basket under running water.
- Insert/lock the suction head correctly.
- Replace defective suction hose.
- Replace motor protection filter.

#### Dust comes out while vacuuming

- Replace the fleece filter bag or paper filter bag (option).
- Check the fleece filter bag or paper filter bag (option).
- Insert/lock the suction head correctly.
- Insert undamaged main filter basket.
- Reinsert motor protection filter correctly.

#### Customer Service

**If malfunction can not be fixed, the device must be checked by customer service.**

## Warranty

The warranty terms published by the relevant sales company are applicable in each country. We will repair potential failures of your appliance within the warranty period free of charge, provided that such failure is caused by faulty material or defects in manufacturing. In the event of a warranty claim please contact your dealer or the nearest authorized Customer Service centre. Please submit the proof of purchase.

## Accessories and Spare Parts

Only use original accessories and spare parts, they ensure the safe and trouble-free operation of the device.

For information about accessories and spare parts, please visit [www.kaercher.com](http://www.kaercher.com).

## EU Declaration of Conformity

We hereby declare that the machine described below complies with the relevant basic safety and health requirements of the EU Directives, both in its basic design and construction as well as in the version put into circulation by us. This declaration shall cease to be valid if the machine is modified without our prior approval.

**Product:** Dry vacuum cleaner

**Type:** 1.355-xxx

### Relevant EU Directives

2006/42/EC (+2009/127/EC)

2014/30/EU

2011/65/EU

2009/125/EC

### Applied harmonized standards

EN 55014-1: 2006+A1: 2009+A2: 2011

EN 55014-2: 2015

EN 60335-1

EN 60335-2-69

EN 61000-3-2: 2014

EN 61000-3-3: 2013

EN 62233: 2008

EN 50581

EN 60312: 2013

### Applied national standards

-

### Applied regulations

666/2013

5.957-594

The undersigned act on behalf and under the power of attorney of the company management.

  
H. Jenner

Chief Executive Officer

  
S. Reiser

Head of Approbation

S. Reiser

Alfred Kärcher GmbH Co. KG  
Alfred-Kärcher-Str. 28 - 40  
71364 Winnenden (Germany)  
Phone: +49 7195 14-0  
Fax: +49 7195 14-2212

Winnenden, 2017/01/01

Authorised Documentation Representative

## Technical specifications

		T 15/1	T 15/1 (HEPA)	T 15/1 eco! efficiency	
Mains voltage	V	220-240	220-240	220-240	
Frequency	Hz	1~ 50-60	1~ 50-60	1~ 50-60	
Container capacity	l	15	15	15	
Air volume (max.)	l/s	53	53	46	
Negative pressure (max.)	kPa (mbar)	24,0 (240)	24,0 (240)	18,5 (185)	
Power connection value of the electric vacuum brush (max.)	W	250	250	250	
Protective class	□	II	II	II	
Suction hose connection (C-DN/C-ID)	mm	35	35	35	
Length x width x height	mm	434 x 316 x 400	434 x 316 x 400	434 x 316 x 400	
Typical operating weight	kg	7,1	7,1	7,1	
Max. ambient temperature	°C	+40	+40	+40	
<b>Values determined to EN 60335-2-69</b>					
Sound pressure level $L_{pA}$	dB(A)	62	62	60	
Uncertainty $K_{pA}$	dB(A)	1	1	1	
Hand-arm vibration value	m/s <sup>2</sup>	<2,5	<2,5	<2,5	
Uncertainty K	m/s <sup>2</sup>	0,2	0,2	0,2	
<b>Eco design as per 666/2013</b>					
Energy efficiency category	--	B	B	A+	
Indicative annual energy consumption	kWh/a	30,4	30,0	19,0	
Carpet cleaning class	--	D	C	C	
Hard floor cleaning class	--	C	D	C	
Dust emission class	--	D	B	D	
Sound power level $L_{WA}$	dB(A)	76	76	74	
Rated power input	W	800	800	500	
<b>Power cord T 15/1 T 15/1 (HEPA)</b>	H05BQ-F 2x1,0 mm <sup>2</sup>		<b>Power cord T 15/1 eco! efficiency</b>	H05VV-F 2x1,0 mm <sup>2</sup>	
	Part no.:	Cable length		Part no.:	Cable length
EU	6.649-580.0	15 m	EU	6.650-624.0	15 m
GB	6.649-593.0	15 m	GB	6.650-647.0	15 m
CH	6.649-591.0	15 m	CH	6.650-652.0	15 m



Lire ce manuel d'utilisation original avant la première utilisation de votre appareil, le respecter et le conserver pour une utilisation ultérieure ou pour le futur propriétaire.

- Avant la première mise en service, vous devez impérativement avoir lu les consignes de sécurité N° 5.956-249.0 !
- En cas de non-respect des instructions de service et des consignes de sécurité, l'appareil risque de subir des dommages matériels et l'utilisateur ainsi que toute tierce personne sont exposés à des dangers potentiels.
- Contactez immédiatement le revendeur en cas d'avarie de transport.

## Table des matières

Protection de l'environnement	FR	1
Niveaux de danger . . . . .	FR	1
Utilisation conforme . . . . .	FR	1
Éléments de l'appareil . . . . .	FR	2
Mise en service . . . . .	FR	2
Transport . . . . .	FR	2
Entreposage . . . . .	FR	3
Entretien et maintenance . . . .	FR	3
Assistance en cas de panne . .	FR	3
Garantie . . . . .	FR	4
Accessoires et pièces de re- change . . . . .	FR	4
Déclaration UE de conformité.	FR	4
Caractéristiques techniques . .	FR	5

## Protection de l'environnement



Les matériaux constitutifs de l'emballage sont recyclables. Ne pas jeter les emballages dans les ordures ménagères, mais les remettre à un système de recyclage.



Les appareils usés contiennent des matériaux précieux recyclables lesquels doivent être apportés à un système de recyclage. Il est interdit de jeter les batteries, l'huile et les substances similaires dans l'environnement. Pour cette raison, utiliser des systèmes de collecte adéquats afin d'éliminer les appareils hors d'usage.

## Instructions relatives aux ingrédients (REACH)

Les informations actuelles relatives aux ingrédients se trouvent sous :

[www.kaercher.com/REACH](http://www.kaercher.com/REACH)

## Niveaux de danger

### △ DANGER

Signale la présence d'un danger imminent entraînant de graves blessures corporelles et pouvant avoir une issue mortelle.

### △ AVERTISSEMENT

Signale la présence d'une situation éventuellement dangereuse pouvant entraîner de graves blessures corporelles et même avoir une issue mortelle.

### △ PRÉCAUTION

Remarque relative à une situation potentiellement dangereuse pouvant entraîner des blessures légères.

### ATTENTION

Remarque relative à une situation éventuellement dangereuse pouvant entraîner des dommages matériels.

## Utilisation conforme

### △ AVERTISSEMENT

Cet appareil n'est pas conçu pour aspirer des poussières nocives.

### ATTENTION

Le présent appareil n'est destiné qu'à un usage intérieur.

- Cet aspirateur universel est destiné au nettoyage à sec des sols et des murs.
- Cet appareil convient à un usage industriel, par exemple dans le cadre d'hôtels, d'écoles, d'hôpitaux, d'usines, de magasins, de bureaux et d'agences de location.

## Éléments de l'appareil

- 1 Sacet filtre en tissu non tissé
- 2 Raccord d'aspiration
- 3 Flexible d'aspiration
- 4 Crochet de câble
- 5 Poignée de transport
- 6 Câble d'alimentation
- 7 Fixation de la fiche d'alimentation
- 8 Dépose du flexible
- 9 Verrouillage de la tête d'aspiration
- 10 Tête d'aspiration
- 11 Roues directionnelles
- 12 Récipient collecteur
- 13 Plaque signalétique
- 14 Rangement pour la buse de sol
- 15 Prise de courant pour brosse d'aspiration électrique
- 16 Interrupteur principal
- 17 Commutateur surface dure/moquette
- 18 Buse pour sol
- 19 Réglage du tuyau télescopique
- 20 Brosse suceuse
- 21 Buse-brosse pour coussins
- 22 Suceur fente
- 23 Verrouillage de la protection
- 24 Capot
- 25 Tuyau télescopique
- 26 Régulateur de puissance d'aspiration (continu)
- 27 Coude
- 28 Filtre d'air évacué
- 29 Boîtier du filtre
- 30 Sac filtrant principal
- 31 Filtre protecteur du moteur

### Repérage de couleur

- Les éléments de commande pour le processus de nettoyage sont jaunes.
- Les éléments de commande pour la maintenance et l'entretien sont en gris clair.

## Mise en service

- Contrôle pour voir si le sac filtrant principal est installé dans l'appareil.

## Modes de fonctionnement

- 1 Fonctionnement avec sacet filtre en tissu non tissé ou sacet filtre en papier (accessoires spéciaux)
- 2 Fonctionnement sans sacet filtre

### Montage du sac filtrant

- Déverrouiller et retirer la tête d'aspiration.
- Retirer le sac filtrant principal.
- Mettre le sac filtrant en tissu non tissé ou en papier (accessoire spécial) en place.
- Insérer le sac filtrant principal.
- Positionner la tête d'aspiration et la verrouiller.

## Utilisation

### Mettre l'appareil en marche

- Brancher la fiche secteur.
- Mettre l'appareil en service au niveau de l'interrupteur principal.

### Fonctionnement de nettoyage

- Régler le commutateur de la buse de sol sur surface dure ou sur moquette.
- Régler la puissance d'aspiration sur le régulateur de puissance d'aspiration (continu).
- Procéder au nettoyage.

### Mise hors service de l'appareil

- Mettre l'appareil hors service au niveau de l'interrupteur principal.
- Retirer la fiche secteur.

### Après chaque mise en service

- Vider le réservoir.
- Nettoyer la partie intérieure et extérieure de l'appareil en aspirant et en l'essuyant avec un chiffon humide.

## Transport

### ⚠ PRÉCAUTION

*Risque de blessure et d'endommagement !  
Respecter le poids de l'appareil lors du transport.*

- Sécuriser l'appareil contre les glissements ou les basculements selon les directives en vigueur lors du transport dans des véhicules.

## Entreposage

### ⚠ PRÉCAUTION

*Risque de blessure et d'endommagement ! Prendre en compte le poids de l'appareil à l'entreposage.*

Cet appareil doit uniquement être entreposé en intérieur.

## Entretien et maintenance

### ⚠ DANGER

*Avant d'effectuer tout type de travaux sur l'appareil, le mettre hors service et débrancher la fiche électrique.*

### Nettoyer le sac filtrant principal

- Nettoyer la cartouche filtrante principale (lavable), le cas échéant à l'eau courante.

### ATTENTION

*Risque d'endommagement ! Ne jamais installer le sac filtrant principal mouillé.*

### Remplacer le filtre d'air évacué

**Filtre d'air évacué : remplacer une fois par an**


- Déverrouiller et retirer le recouvrement.
- Retirer le boîtier du filtre.
- Extraire le filtre d'air d'échappement du corps du filtre.
- Mettre en place un nouveau filtre d'air d'échappement dans le corps de filtre.
- Mettre le boîtier de filtre en place.
- Placer et verrouiller le recouvrement.

### Remplacement du filtre protecteur du moteur

- Déverrouiller et retirer la tête d'aspiration.
- Retirer le filtre protecteur du moteur.
- Insérer le nouveau filtre protecteur de moteur.
- Positionner la tête d'aspiration et la verrouiller.

### Remplacer le câble d'alimentation secteur

Uniquement T 15/1 ecoefficiency :

Illustration 

### Assistance en cas de panne

#### ⚠ DANGER

*Avant d'effectuer tout type de travaux sur l'appareil, le mettre hors service et débrancher la fiche électrique.*

#### L'appareil s'éteint en cours d'utilisation

- La protection thermique du moteur a réagi.
- Changer le sachet filtre en tissu non tissé ou en papier (accessoires spéciaux).
- Remplacement du filtre protecteur du moteur.
- Remplacer le filtre d'air évacué.
- Contrôler toutes les pièces pour voir si elles sont bouchées.

Réactivation après refroidissement de la turbine du moteur après environ 30 à 40 minutes.

#### La turbine d'aspiration ne fonctionne pas

- Vérifier la prise et le fusible de l'alimentation électrique.
- Vérifier le câble d'alimentation et la fiche secteur de l'appareil.
- Allumer l'appareil.

#### La force d'aspiration diminue

- Déboucher la buse d'aspiration, le tuyau d'aspiration ou le flexible d'aspiration.
- Changer le sachet filtre en tissu non tissé ou en papier (accessoires spéciaux).
- Nettoyer la cartouche filtrante principale à l'eau courante.
- Mettre la tête d'aspiration correctement en place/la verrouiller.
- Remplacer le flexible d'aspiration défectueux.
- Remplacement du filtre protecteur du moteur.

## De la poussière s'échappe lors de l'aspiration

- Changer le sachet filtre en tissu non tissé ou en papier (accessoires spéciaux).
- Contrôler la fixation du sachet filtre en tissu non tissé ou en papier (accessoires spéciaux) défectueux.
- Mettre la tête d'aspiration correctement en place/la verrouiller.
- Insérer le sac filtrant principal non endommagé.
- Insérer correctement le filtre protecteur du moteur.

## Service après-vente

Si la panne ne peut être réparée, l'appareil doit être contrôlé par le service après-vente.

## Garantie

Dans chaque pays, les conditions de garantie en vigueur sont celles publiées par notre société de distribution responsable. Les éventuelles pannes sur l'appareil sont réparées gratuitement dans le délai de validité de la garantie, dans la mesure où celles-ci relèvent d'un défaut matériel ou d'un vice de fabrication. En cas de recours en garantie, adressez-vous à votre revendeur ou au service après-vente agréé le plus proche muni de votre preuve d'achat.

## Accessoires et pièces de rechange

N'utiliser que des accessoires et pièces de rechange d'origine, ils garantissent le bon fonctionnement de l'appareil. Vous trouverez des informations relatives aux accessoires et pièces de rechange sur [www.kaercher.com](http://www.kaercher.com).

## Déclaration UE de conformité

Nous certifions par la présente que la machine spécifiée ci-après répond de par sa conception et son type de construction ainsi que de par la version que nous avons mise sur le marché aux prescriptions fondamentales stipulées en matière de sécuri-

té et d'hygiène par les directives européennes en vigueur. Toute modification apportée à la machine sans notre accord rend cette déclaration invalide.

**Produit:** Aspirateur à sec

**Type:** 1.355-xxx

**Directives européennes en vigueur :**

2006/42/CE (+2009/127/CE)

2014/30/UE

2011/65/UE

2009/125/CE

**Normes harmonisées appliquées :**

EN 55014-1: 2006+A1: 2009+A2: 2011

EN 55014-2: 2015

EN 60335-1

EN 60335-2-69

EN 61000-3-2: 2014

EN 61000-3-3: 2013

EN 62233: 2008

EN 50581

EN 60312: 2013

**Normes nationales appliquées :**

-

**Décrets appliqués**

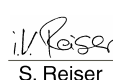
666/2013

5.957-594

Les soussignés agissent sur ordre et sur procuration de la Direction commerciale.



H. Jenner  
Chief Executive Officer



S. Reiser  
Head of Approbation

Responsable de la documentation:  
S. Reiser

Alfred Kärcher GmbH Co. KG  
Alfred-Kärcher-Str. 28 - 40  
71364 Winnenden (Germany)  
Téléphone : +49 7195 14-0  
Télécopieur : +49 7195 14-2212

Winnenden, 2017/01/01

## Caractéristiques techniques

		T 15/1	T 15/1 (HEPA)	T 15/1 eco! efficiency			
Tension du secteur	V	220-240	220-240	220-240			
Fréquence	Hz	1~ 50-60	1~ 50-60	1~ 50-60			
Capacité de la cuve	l	15	15	15			
Débit d'air (max.)	l/s	53	53	46			
Dépression (max.)	kPa (mbar)	24,0 (240)	24,0 (240)	18,5 (185)			
Puissance raccordée pour la brosse d'aspiration électrique (maxi)	W	250	250	250			
Classe de protection		II	II	II			
Raccord du flexible d'aspiration (C-DN/C-ID)	mm	35	35	35			
Longueur x largeur x hauteur	mm	434 x 316 x 400	434 x 316 x 400	434 x 316 x 400			
Poids de fonctionnement typique	kg	7,1	7,1	7,1			
Température ambiante (max.)	°C	+40	+40	+40			
<b>Valeurs définies selon EN 60335-2-69</b>							
Niveau de pression acoustique $L_{pA}$	dB(A)	62	62	60			
Incertitude $K_{pA}$	dB(A)	1	1	1			
Valeur de vibrations bras-main	m/s <sup>2</sup>	< 2,5	< 2,5	< 2,5			
Incertitude K	m/s <sup>2</sup>	0,2	0,2	0,2			
<b>Conception éco selon 666/2013</b>							
Classe énergétique	--	B	B	A+			
Consommation en énergie annuelle indicative	kWh/a	30,4	30,0	19,0			
Classe de nettoyage de tapis	--	D	C	C			
Classe de nettoyage de sols durs	--	C	D	C			
Classe d'émission de poussières	--	D	B	D			
Niveau de puissance acoustique $L_{WA}$	dB(A)	76	76	74			
Puissance nominale absorbée	W	800	800	500			
<b>Câble d'alimentation T 15/1 T 15/1 (HEPA)</b>	H05BQ-F 2x1,0 mm <sup>2</sup>		<b>Câble d'alimentation T 15/1 eco! efficiency</b>	H05VV-F 2x1,0 mm <sup>2</sup>			
	Référence	Longueur de câble		Référence	Longueur de câble		
	EU	6.649-580.0		15 m	EU	6.650-624.0	15 m
	GB	6.649-593.0		15 m	GB	6.650-647.0	15 m
	CH	6.649-591.0		15 m	CH	6.650-652.0	15 m



Prima di utilizzare l'apparecchio per la prima volta, leggere le presenti istruzioni originali, seguirle e conservarle per un uso futuro o in caso di rivendita dell'apparecchio.

- Prima di procedere alla prima messa in funzione leggere tassativamente le norme di sicurezza n. 5.956-249.0!
- La mancata osservanza delle istruzioni d'uso e delle norme di sicurezza può causare danni all'apparecchio e presentare pericoli per l'utilizzatore e le altre persone.
- Eventuali danni da trasporto vanno comunicati immediatamente al proprio rivenditore.

## Indice

Protezione dell'ambiente. . . . .	IT	1
Livelli di pericolo . . . . .	IT	1
Uso conforme a destinazione .	IT	1
Parti dell'apparecchio . . . . .	IT	2
Messa in funzione . . . . .	IT	2
Uso . . . . .	IT	2
Trasporto . . . . .	IT	2
Supporto . . . . .	IT	3
Cura e manutenzione . . . . .	IT	3
Guida alla risoluzione dei guasti	IT	3
Garanzia . . . . .	IT	4
Accessori e ricambi . . . . .	IT	4
Dichiarazione di conformità UE	IT	4
Dati tecnici . . . . .	IT	5

## Protezione dell'ambiente

	Tutti gli imballaggi sono riciclabili. Gli imballaggi non vanno gettati nei rifiuti domestici, ma consegnati ai relativi centri di raccolta.
	Gli apparecchi dismessi contengono materiali riciclabili preziosi e vanno consegnati ai relativi centri di raccolta. Batterie, olio e sostanze simili non devono essere dispersi nell'ambiente. Si prega quindi di smaltire gli apparecchi dismessi mediante i sistemi di raccolta differenziata.

### Avvertenze sui contenuti (REACH)

Informazioni aggiornate sui contenuti sono disponibili all'indirizzo:

[www.kaercher.com/REACH](http://www.kaercher.com/REACH)

## Livelli di pericolo

### ⚠ **PERICOLO**

*Indica un pericolo imminente che determina lesioni gravi o la morte.*

### ⚠ **AVVERTIMENTO**

*Indica una probabile situazione pericolosa che potrebbe determinare lesioni gravi o la morte.*

### ⚠ **PRUDENZA**

*Indica una probabile situazione pericolosa che potrebbe causare lesioni leggere.*

### **ATTENZIONE**

*Indica una probabile situazione pericolosa che potrebbe determinare danni alle cose.*

## Uso conforme a destinazione

### ⚠ **AVVERTIMENTO**

*L'apparecchio non si adatta all'aspirazione di polveri dannose alla salute.*

### **ATTENZIONE**

*Questo apparecchio è destinato esclusivamente per l'uso in ambienti interni.*

- Questo aspiratore universale è indicato per la pulizia a secco di pavimenti e pareti.
- Questo apparecchio si adatta all'uso professionale, ad esempio in alberghi, scuole, ospedali, fabbriche, negozi e uffici.

## Parti dell'apparecchio

- 1 Sacchetto filtro plissettato
- 2 Raccordo di aspirazione
- 3 Tubo flessibile di aspirazione
- 4 Gancio per cavo
- 5 Maniglia trasporto
- 6 Cavo di alimentazione
- 7 Fissaggio spina di rete
- 8 Ripiano tubo flessibile
- 9 Dispositivo di blocco della testa di aspirazione
- 10 Testa aspirante
- 11 Ruota pivottante
- 12 Contenitore sporczia
- 13 Targhetta
- 14 Alloggiamento bocchetta per pavimenti
- 15 Presa per spazzola elettrica
- 16 Interruttore principale
- 17 Commutatore superficie dura/tappeti
- 18 Bocchetta pavimenti
- 19 Regolazione tubo telescopico
- 20 Spazzola aspirapolvere
- 21 Bocchetta poltrone
- 22 Bocchetta fessure
- 23 Bloccaggio della copertura
- 24 Copertura
- 25 Tubo telescopico
- 26 Regolatore di potenza aspirazione (continuo)
- 27 Gomito
- 28 Filtro aria di scarico
- 29 Contenitore filtro
- 30 Cesto per filtro principale
- 31 Filtro protezione motore

## Contrassegno colore

- Gli elementi di comando per il processo di pulizia sono gialli.
- Gli elementi di comando per la manutenzione ed il service sono grigio chiaro.

## Messa in funzione

- ➔ Verificare se il cesto del filtro principale sia inserito nell'apparecchio.

## Modalità operative

- 1 Funzionamento con sacchetto filtro plissettato o sacchetto filtro di carta (accessorio optional)
- 2 Funzionamento senza sacchetto filtro

## Montaggio del sacchetto filtro

- ➔ Sbloccare e staccare la testa aspirante.
- ➔ Rimuovere il cesto del filtro principale.
- ➔ Inserire il sacchetto filtro plissettato o il sacchetto di carta (accessorio optional).
- ➔ Inserire il cesto del filtro principale.
- ➔ Rimettere la testa aspirante e bloccarla.

## Uso

### Accendere l'apparecchio

- ➔ Inserire la spina di alimentazione.
- ➔ Attivare l'apparecchio dall'interruttore principale.

### Modalità pulizia

- ➔ Impostare il commutatore della bocchetta per pavimenti su Superficie dura o Tappeto.
- ➔ Regolare la forza di aspirazione sul regolatore di potenza aspirazione (continuo).
- ➔ Eseguire la pulizia.

### Spegnere l'apparecchio

- ➔ Disattivare l'apparecchio dall'interruttore principale.
- ➔ Staccare la spina.

### A lavoro ultimato

- ➔ Svuotare il serbatoio.
- ➔ Pulire l'apparecchio all'interno e all'esterno aspirando e passando la superficie con un panno umido.

## Trasporto

### ⚠ PRUDENZA

*Pericolo di lesioni e di danneggiamento! Rispettare il peso dell'apparecchio durante il trasporto.*

- Per il trasporto in veicoli, assicurare l'apparecchio secondo le direttive in vigore affinché non possa scivolare e ribaltarsi.

## Supporto

### ⚠ **PRUDENZA**

*Pericolo di lesioni e di danneggiamento! Rispettare il peso dell'apparecchio durante la conservazione.*

Questo apparecchio può essere conservato solo in ambienti interni.

## Cura e manutenzione

### ⚠ **PERICOLO**

*Disattivare l'apparecchio ed estrarre la spina di alimentazione prima di effettuare interventi sull'apparecchio.*

### **Pulire il cesto del filtro principale**

- Pulire il cesto del filtro principale (lavabile) all'occorrenza sotto acqua corrente.

### **ATTENZIONE**

*Rischio di danneggiamento. Il cesto del filtro principale non deve essere inserito mai bagnato.*

### **Sostituire il filtro dell'aria di scarico**

**Filtro aria di scarico: Sostituire 1 volta all'anno**

- Sbloccare e staccare la copertura.
- Estrarre l'alloggiamento del filtro.
- Estrarre filtro dell'aria di scarico de l'alloggiamento del filtro.
- Inserire un nuovo filtro dell'aria di scarico nell'alloggiamento del filtro.
- Inserire l'alloggiamento del filtro.
- Applicare e bloccare la copertura.

### **Sostituire il filtro protezione motore**

- Sbloccare e staccare la testa aspirante.
- Rimuovere il filtro di protezione motore.
- inserire un nuovo filtro protezione motore.
- Rimettere la testa aspirante e bloccarla.

### **Sostituire il cavo di alimentazione**

Solo T 15/1 eco!efficiency:  
Figura **A**

## Guida alla risoluzione dei guasti

### ⚠ **PERICOLO**

*Disattivare l'apparecchio ed estrarre la spina di alimentazione prima di effettuare interventi sull'apparecchio.*

### **L'apparecchio si spegne durante il funzionamento**

- È scattato il termoprotettore del motore.
- Sostituire il sacchetto filtro plissettato o il sacchetto di carta (accessorio optional).
- Sostituire il filtro protezione motore.
- Sostituire il filtro dell'aria di scarico.
- Verificare che tutti i componenti siano liberi da otturazioni.

Il riavvio è possibile dopo il raffreddamento della turbina del motore dopo ca. 30-40 minuti.

### **La turbina di aspirazione non funziona**

- Controllare la presa e il fusibile dell'alimentazione di corrente.
- Controllare il cavo e la spina di rete dell'apparecchio.
- Accendere l'apparecchio.

### **La forza aspirante diminuisce**

- Rimuovere eventuali otturazioni dalla bocchetta di aspirazione, dal tubo rigido di aspirazione o dal tubo flessibile di aspirazione.
- Sostituire il sacchetto filtro plissettato o il sacchetto di carta (accessorio optional).
- Pulire il cesto del filtro principale sotto acqua corrente.
- Rimettere/Bloccare correttamente la testa aspirante.
- Sostituire il tubo flessibile di aspirazione difettoso.
- Sostituire il filtro protezione motore.

## Fuoriuscita di polvere durante l'aspirazione

- Sostituire il sacchetto filtro plissettato o il sacchetto di carta (accessorio optional).
- Controllare la posizione del sacchetto filtro plissettato o del sacchetto di carta (accessorio optional).
- Rimettere/Bloccare correttamente la testa aspirante.
- Inserire un cesto del filtro principale non danneggiato.
- Inserire correttamente il filtro di protezione motore.

## Servizio assistenza

Se il guasto persiste, rivolgersi al servizio di assistenza clienti per un controllo.

## Garanzia

Le condizioni di garanzia valgono nel rispettivo paese di pubblicazione da parte della nostra società di vendita competente. Entro il termine di garanzia eliminiamo gratuitamente eventuali guasti all'apparecchio, se causati da difetto di materiale o di produzione. Nei casi previsti dalla garanzia si prega di rivolgersi al proprio rivenditore, oppure al più vicino centro di assistenza autorizzato, esibendo lo scontrino di acquisto.

## Accessori e ricambi

Utilizzando solamente accessori e ricambi originali, si garantisce un funzionamento sicuro e privo di disturbi dell'apparecchio. Si possono trovare informazioni riguardo ad accessori e ricambi su [www.kaercher.com](http://www.kaercher.com).

## Dichiarazione di conformità UE

Con la presente si dichiara che la macchina qui di seguito indicata, in base alla sua concezione, al tipo di costruzione e nella versione da noi introdotta sul mercato, è conforme ai requisiti fondamentali di sicurezza e di sanità delle direttive UE. In caso di modifiche apportate alla macchina senza il nostro consenso, la presente dichiarazione perde ogni validità.

**Prodotto:** Aspiratore a secco

**Modello:** 1.355-xxx

**Direttive UE pertinenti**

2006/42/CE (+2009/127/CE)

2014/30/UE

2011/65/UE

2009/125/CE

**Norme armonizzate applicate**

EN 55014-1: 2006+A1: 2009+A2: 2011

EN 55014-2: 2015

EN 60335-1

EN 60335-2-69

EN 61000-3-2: 2014

EN 61000-3-3: 2013

EN 62233: 2008

EN 50581

EN 60312: 2013

**Norme nazionali applicate**

-

**Regolamentazioni applicate**

666/2013

5.957-594

I firmatari agiscono su incarico e con la procura dell'amministrazione.



H. Jenner  
Chief Executive Officer



S. Reiser  
Head of Approval

Responsabile della documentazione:  
S. Reiser

Alfred Kärcher GmbH & Co. KG

Alfred-Kärcher-Str. 28 - 40


71364 Winnenden (Germany)

Tel.: +49 7195 14-0

Fax: +49 7195 14-2212

Winnenden, 2017/01/01

## Dati tecnici

		T 15/1	T 15/1 (HEPA)	T 15/1 eco! efficiency			
Tensione di rete	V	220-240	220-240	220-240			
Frequenza	Hz	1~ 50-60	1~ 50-60	1~ 50-60			
Capacità serbatoio	l	15	15	15			
Quantità d'aria (max.)	l/s	53	53	46			
Sotto pressione (max.)	kPa (mbar)	24,0 (240)	24,0 (240)	18,5 (185)			
Valore di alimentazione della spazzola di aspirazione elettrica (max.)	W	250	250	250			
Grado di protezione		II	II	II			
Attacco per tubo di aspirazione (C-DN/C-ID)	mm	35	35	35			
Lunghezza x larghezza x Altezza	mm	434 x 316 x 400	434 x 316 x 400	434 x 316 x 400			
Peso d'esercizio tipico	kg	7,1	7,1	7,1			
Temperatura ambiente (max.)	°C	+40	+40	+40			
<b>Valori rilevati secondo EN 60335-2-69</b>							
Pressione acustica L <sub>pA</sub>	dB(A)	62	62	60			
Dubbio K <sub>pA</sub>	dB(A)	1	1	1			
Valore di vibrazione mano-braccio	m/s <sup>2</sup>	<2,5	<2,5	<2,5			
Dubbio K	m/s <sup>2</sup>	0,2	0,2	0,2			
<b>Design ecologico secondo 666/2013</b>							
Classe di efficienza energia	--	B	B	A+			
Consumo energetico annuale indicativo	kWh/a	30,4	30,0	19,0			
Classe di pulizia tappeti	--	D	C	C			
Classe di pulizia di pavimenti duri	--	C	D	C			
Classe di emissione della polvere	--	D	B	D			
Livello di potenza sonora L <sub>WA</sub>	dB(A)	76	76	74			
Potenza nominale assorbita	W	800	800	500			
<b>Cavo di alimentazione T 15/1 T 15/1 (HEPA)</b>	H05BQ-F 2x1,0 mm <sup>2</sup>		<b>Cavo di alimentazione T 15/1 eco! efficiency</b>	H05VV-F 2x1,0 mm <sup>2</sup>			
	Codice componente	Lunghezza cavo		Codice componente	Lunghezza cavo		
	EU	6.649-580.0		15 m	EU	6.650-624.0	15 m
	GB	6.649-593.0		15 m	GB	6.650-647.0	15 m
CH	6.649-591.0	15 m	CH	6.650-652.0	15 m		



Lees vóór het eerste gebruik van uw apparaat deze originele gebruiksaanwijzing, ga navenant te werk en bewaar hem voor later gebruik of voor een latere eigenaar.

- Voor de eerste inbedrijfstelling veiligheidsinstructies nr. 5.956-249.0 in elk geval lezen!
- Bij veronachtzaming van de gebruiksaanwijzing en de veiligheidsaanwijzingen kan schade aan het apparaat ontstaan, en gevaar voor gebruikers en andere personen.
- Bij transportschade onmiddellijk de handelaar op de hoogte brengen.

## Inhoudsopgave

Zorg voor het milieu . . . . .	NL	1
Gevarenniveaus . . . . .	NL	1
Reglementair gebruik . . . . .	NL	1
Apparaat-elementen . . . . .	NL	2
Inbedrijfstelling . . . . .	NL	2
Bediening . . . . .	NL	2
Vervoer . . . . .	NL	2
Opslag . . . . .	NL	3
Onderhoud . . . . .	NL	3
Hulp bij storingen . . . . .	NL	3
Garantie . . . . .	NL	4
Toebehoren en reserveonderdelen . . . . .	NL	4
EU-conformiteitsverklaring . . .	NL	4
Technische gegevens . . . . .	NL	5

## Zorg voor het milieu



Het verpakkingsmateriaal is herbruikbaar. Deponeer het verpakkingsmateriaal niet bij het huishoudelijk afval, maar bied het aan voor hergebruik.



Onbruikbaar geworden apparaten bevatten waardevolle materialen die geschikt zijn voor hergebruik. Lever de apparaten daarom in bij een inzamelpunt voor herbruikbare materialen. Batterijen, olie en dergelijke stoffen mogen niet in het milieu belanden. Verwijder overbodig geworden apparatuur daarom via geschikte inzamelpunten.

## Aanwijzingen betreffende de inhoudsstoffen (REACH)

Huidige informatie over de inhoudsstoffen vindt u onder:

[www.kaercher.com/REACH](http://www.kaercher.com/REACH)

## Gevarenniveaus

### ⚠ **GEVAAR**

*Verwijzing naar een onmiddellijk dreigend gevaar dat tot ernstige en zelfs dodelijke lichamsverwondingen leidt.*

### ⚠ **WAARSCHUWING**

*Verwijzing naar een mogelijke gevaarlijke situatie die tot ernstige en zelfs dodelijke lichamsverwondingen kan leiden.*

### ⚠ **VOORZICHTIG**

*Verwijzing naar een mogelijk gevaarlijke situatie die tot lichte verwondingen kan leiden.*

### **LET OP**

*Verwijzing naar een mogelijke gevaarlijke situatie die tot materiele schade kan leiden.*

## Reglementair gebruik

### ⚠ **WAARSCHUWING**

*Het apparaat is niet geschikt voor het opzuigen van voor de gezondheid schadelijke stoffen.*

### **LET OP**

*Dit apparaat is alleen voor het gebruik in gesloten ruimtes bestemd.*

- Deze universele zuiger is bestemd voor de droge reiniging van vloer- en wandoppervlakken.
- Dit apparaat is geschikt voor industrieel gebruik, zoals bijvoorbeeld in hotels, scholen, ziekenhuizen, fabrieken, winkels, kantoorgebouwen en verhuurkantoren.

## Apparaat-elementen

- 1 Filterzak van vlies
- 2 Luchtinlaatleidingen
- 3 Zuigslang
- 4 Kabelhaak
- 5 Handgreep
- 6 Netkabel
- 7 Netsnoerfixering
- 8 Slangopbergvak
- 9 Vergrendeling van de zuigkop
- 10 Zuigkop
- 11 Zwenkwiel
- 12 Vuilreservoir
- 13 Typeplaatje
- 14 Opname voor vloerspuikop
- 15 Stopcontact voor elektrische zuigborstel
- 16 Hoofdschakelaar
- 17 Omschakelaar harde oppervlakken/  
vaste vloerbekleding
- 18 Vloersproeier
- 19 Verstellen van telescoopzuigbuis
- 20 Zuigborstel
- 21 Polstermondstuk
- 22 Spleetmondstuk
- 23 Vergrendeling van de afdekking
- 24 Afdekking
- 25 Telescoopzuigbuis
- 26 Zuigkrachtregelaar (traploos)
- 27 Elleboog
- 28 Afzuigfilter
- 29 Filterhuis
- 30 Hoofdfilterkorf
- 31 Filter voor bescherming van de motor

## Kleurmarkering

- Bedieningselementen voor het reinigingsproces zijn geel.
- Bedieningselementen voor het onderhoud en de service zijn lichtgrijs.

## Inbedrijfstelling

- Controleren, of hoofdfilterkorf in het apparaat aangebracht is.

## Bedrijfsmodi

- 1 Gebruik met filterzak van vlies of filterzak van papier (extra accessoire)
- 2 Gebruik zonder filterzak

## Montage van de filterzak

- Zuigkop ontgrendelen en wegnemen.
- Hoofdfilterkorf eraf nemen.
- Vliesfilterzak of papieren filterzak (extra toebehoren) aanbrengen.
- Hoofdfilterkorf erin zetten.
- Zuigkop eropzetten en vergrendelen.

## Bediening

### Apparaat inschakelen

- Steek de netstekker in de contactdoos.
- Schakel het apparaat aan de hoofdschakelaar in.

### Reinigingswerking

- Omschakelaar van de vloersproeier op harde oppervlakken of vaste vloerbekleding zetten.
- Zuigkracht met de zuigkrachtregelaar regelen (traploos).
- Reiniging uitvoeren.

### Apparaat uitschakelen

- Schakel het apparaat aan de hoofdschakelaar uit.
- Netstekker uittrekken.

### Na elk bedrijf

- Reservoir leegmaken.
- Apparaat aan de binnen- en buitenkant reinigen door afzuigen en afvegen met een vochtige doek.

## Vervoer

### △ VOORZICHTIG

*Gevaar voor letsels en beschadigingen!  
Houd bij het transport rekening met het gewicht van het apparaat.*

- Bij het transport in voertuigen moet het apparaat conform de geldige richtlijnen beveiligd worden tegen verschuiven en kantelen.

## Opslag

### ⚠ **VOORZICHTIG**

*Gevaar voor letsel en beschadiging! Het gewicht van het apparaat bij opbergen in acht nemen.*

Het apparaat mag alleen binnen worden opgeborgen.

## Onderhoud

### ⚠ **GEVAAR**

*Bij alle werkzaamheden aan het apparaat, het apparaat uitschakelen en de netstekker uittrekken.*

### Hoofdfilterkorf reinigen

→ Hoofdfiltermand (wasbaar) indien nodig onder stromend water reinigen.

### **LET OP**

*Gevaar voor beschadiging! Hoofdfilterkorf nooit nat erin zetten.*

### Afzuigfilter vervangen

#### **Afzuigfilter: 1x per jaar vervangen**

- Afdekking ontgrendelen en afnemen.
- Filterbehuizing eruit nemen.
- Afzuigfilter uit het filterhuis nemen.
- Nieuwe afzuigfilter in filterhuis plaatsen.
- Filterbehuizing erin zetten.
- Afdekking aanbrengen en vergrendelen.

### Filter om de motor te beschermen vervangen

- Zuigkop ontgrendelen en wegnemen.
- Motorbeschermingsfilter eraf nemen.
- Plaats een nieuwe filter voor motorbescherming.
- Zuigkop eropzetten en vergrendelen.

### Stroomkabel vervangen

Enkel T 15/1 eco!efficiency:

Afbeelding 

## Hulp bij storingen

### ⚠ **GEVAAR**

*Bij alle werkzaamheden aan het apparaat, het apparaat uitschakelen en de netstekker uittrekken.*

## Apparaat schakelt uit tijdens het werken

- Motor-thermoprotector heeft gereageerd.
  - Filterzak van vlies of filterzak van papier (extra accessoire) vervangen.
  - Motorbeschermingsfilter vervangen.
  - Afzuigfilter vervangen.
  - Alle delen op verstopping controleren.
- Weer inschakelen na afkoeling van de motorturbine na ca. 30--40 minuten.

## Zuigturbine start niet

- Stekker en zekering van de stroomvoorziening controleren.
- Stroomkabel en stekker van het apparaat controleren.
- Apparaat inschakelen.

## Zuigkracht wordt minder

- Verstoppingen uit zuigkop, zuigbuis of zuigslang verwijderen.
- Filterzak van vlies of filterzak van papier (extra accessoire) vervangen.
- Hoofdfiltermand onder stromend water reinigen.
- Zuigkop juist erop zetten/vergrendelen.
- Kapotte zuigslang vervangen.
- Motorbeschermingsfilter vervangen.

## Er ontsnapt stof bij het zuigen

- Filterzak van vlies of filterzak van papier (extra accessoire) vervangen.
- Filterzak van vlies of filterzak van papier (extra accessoire) controleren.
- Zuigkop juist erop zetten/vergrendelen.
- Onbeschadigde hoofdfilterkorf erin zetten.
- Motorbeschermingsfilter juist aanbrengen.

## Klantenservice

**Indien de storing niet kan worden opgelost, moet het toestel door de klantendienst gecontroleerd worden.**

## Garantie

In ieder land zijn de door ons bevoegde verkoopkantoor uitgegeven garantiebepalingen van toepassing. Eventuele storingen aan het apparaat verhelpen wij zonder kosten binnen de garantietermijn, mits een materiaal of fabrieksfout de oorzaak van deze storing is. Neem bij klachten binnen de garantietermijn contact op met uw leverancier of de dichtstbijzijnde klantenservicewerkplaats en neem uw aankoopbewijs mee.

## Toebehoren en reserveonderdelen

Gebruik alleen origineel toebehoren en originele reserveonderdelen. Deze garanderen dat het apparaat veilig en zonder storingen functioneert.

Informatie over het toebehoren en de reserveonderdelen vindt u op [www.kaercher.com](http://www.kaercher.com).

## EU-conformiteitsverklaring

Hierbij verklaren wij dat de hierna vermelde machine door haar ontwerp en bouwwijze en in de door ons in de handel gebrachte uitvoering voldoet aan de betreffende fundamentele veiligheids- en gezondheidseisen, zoals vermeld in de desbetreffende EU-richtlijnen. Deze verklaring verliest haar geldigheid wanneer zonder overleg met ons veranderingen aan de machine worden aangebracht.

**Product:** Stofzuiger voor droge bestanddelen

**Type:** 1.355-xxx

**Van toepassing zijnde EU-richtlijnen**

2006/42/EG (+2009/127/EG)

2014/30/EU

2011/65/EU

2009/125/EG

**Toegepaste geharmoniseerde normen**

EN 55014-1: 2006+A1: 2009+A2: 2011

EN 55014-2: 2015

EN 60335-1

EN 60335-2-69

EN 61000-3-2: 2014

EN 61000-3-3: 2013

EN 62233: 2008

EN 50581

EN 60312: 2013

**Toegepaste landelijke normen**

-

**Toegepaste verordeningen**

666/2013

5.957-594

De ondergetekenden handelen in opdracht en met volmacht van de bedrijfsleiding.

  
H. Jenner

Chief Executive Officer

  
S. Reiser

Head of Approbation

Gevolmachtigde voor de documentatie:  
S. Reiser

Alfred Kärcher GmbH & Co. KG

Alfred Kärcher-Str. 28 - 40

71364 Winnenden (Germany)

Tel.: +49 7195 14-0

Fax: +49 7195 14-2212

Winnenden, 2017/01/01

## Technische gegevens

		T 15/1	T 15/1 (HEPA)	T 15/1 eco! efficiency	
Netspanning	V	220-240	220-240	220-240	
Frequentie	Hz	1~ 50-60	1~ 50-60	1~ 50-60	
Inhoud reservoir	l	15	15	15	
Luchthoeveelheid (max.)	l/s	53	53	46	
Onderdruk (max.)	kPa (mbar)	24,0 (240)	24,0 (240)	18,5 (185)	
Aansluitwaarde vermogen van de elektrische zuigborstel (max.)	W	250	250	250	
Beschermingsklasse	□	II	II	II	
Zuigslangaansluiting (C-DN/C-ID)	mm	35	35	35	
Lengte x breedte x hoogte	mm	434 x 316 x 400	434 x 316 x 400	434 x 316 x 400	
Typisch bedrijfsgewicht	kg	7,1	7,1	7,1	
Omgevingstemperatuur (max.)	°C	+40	+40	+40	
<b>Bepaalde waarden conform EN 60335-2-69</b>					
Geluidsdrukniveau L <sub>pA</sub>	dB(A)	62	62	60	
Onzekerheid K <sub>pA</sub>	dB(A)	1	1	1	
Hand-arm vibratiewaarde	m/s <sup>2</sup>	<2,5	<2,5	<2,5	
Onzekerheid K	m/s <sup>2</sup>	0,2	0,2	0,2	
<b>Ecodesign conform 666/2013</b>					
Energie-efficiëntieklasse	--	B	B	A+	
Indicatief jaarlijks energieverbruik	kWh/a	30,4	30,0	19,0	
Tapijtreinigingsklasse	--	D	C	C	
Harde-vloerreinigingsklasse	--	C	D	C	
Stofemissieklasse	--	D	B	D	
Geluidsniveau L <sub>WA</sub>	dB(A)	76	76	74	
Nominaal ingangsvermogen	W	800	800	500	
<b>Stroomkabel</b>	H05BQ-F 2x1,0 mm <sup>2</sup>		<b>Stroomkabel</b>	H05VV-F 2x1,0 mm <sup>2</sup>	
<b>T 15/1</b>	Onderdeel-nr.	Lengte snoer	<b>T 15/1 eco! efficiency</b>	Onderdeel-nr.	Lengte snoer
<b>T 15/1 (HEPA)</b>					
EU	6.649-580.0	15 m	EU	6.650-624.0	15 m
GB	6.649-593.0	15 m	GB	6.650-647.0	15 m
CH	6.649-591.0	15 m	CH	6.650-652.0	15 m